

Företagens ekonomi 2010

Structural Business Statistics 2010

I korta drag

Näringslivet består till 97 procent av mikroföretag

Det svenska näringslivet bestod av drygt en miljon aktiva företag år 2010. Dessa företag hade tillsammans 2,5 miljoner anställda, 6 700 miljarder kronor i nettoomsättning och 1 950 miljarder i förädlingsvärde. De totala tillgångarna uppgick till 14 700 miljarder kronor. Näringslivet består mest av småföretag. Hela 97 procent är så kallade mikroföretag med färre än 10 anställda, vilka stod för nästan en fjärdedel av näringslivets förädlingsvärde.

Högst förädlingsvärde/anställd i fastighetsbranschen

Handelsbranschen stod för det största bidraget till nettoomsättningen (32 procent) och det näst största bidraget till förädlingsvärdet (17 procent) i näringslivet. Inom tjänstesektorn var partihandeln den bransch som bidrog mest till förädlingsvärdet. Fastighetsbranschen hade det högsta förädlingsvärdet per anställd inom tjänstesektorn med 2,4 miljoner kr.

Återhämtningens år 2010

Efter stora nedgångar i ekonomin under finanskrisen präglades 2010 av återhämtning i de svenska företagen. Mellan 2009 och 2010 ökade förädlingsvärdet med 6,5 procent hos tjänsteföretagen och med 17 procent hos industriföretagen. Rörelseresultatet totalt ökade med hela 40 procent och uppgick år 2010 till 537 miljarder, vilket var den hittills högsta nivån på hela 2000-talet. Nettoinvesteringarna i materiella anläggningstillgångar fortsatte dock att minska.

Inom stål- och fordonsindustrin syntes återhämtningen tydligt. Fordonsindustrin ökade sitt förädlingsvärde med hela 95 procent mellan 2009 och 2010. Med återanställningarna gick det trögare och inom stålindustrin var antalet anställda oförändrat. Inom fordonsindustrin fortsatte personalstyrkan att minska. Branschen arbetsförmedling och bemanning var en annan bransch som drabbades hårt av finanskrisen. År 2010 tog dock anställningarna inom denna bransch fart och antalet anställda ökade med 17 procent. Några branschgrupper hade en positiv utveckling under hela perioden 2007-2010. Här återfinns utbildningsbranschen och vård och omsorg. Dessa branscher ökade sin nettoomsättning med 10 procent vardera mellan 2009 och 2010.



Statistiska centralbyrån
Statistics Sweden

Barbro von Hofsten, SCB, tfn 019-176724, barbro.vonhofsten@scb.se
Johanna Barry Vallin, SCB, tfn 019-176864, johanna.barryvallin@scb.se

Statistiken har producerats av SCB, som ansvarar för officiell statistik inom området.

ISSN 1654-3548 Serie NV – Näringsverksamhet. Utkom den 9 maj 2012.
URN:NBN:SE:SCB-2012-NV19SM1202_pdf.
Tidigare publicering: Se avsnittet Fakta om statistiken.
Utgivare av Statistiska meddelanden är Stefan Lundgren, SCB.

Innehåll

Statistiken med kommentarer	3
Makroekonomisk översikt	3
Näringslivets struktur	4
Det regionala näringslivet	9
Intäkter, kostnader och rörelseresultat	10
Kapitalstruktur	11
Tidsserier	12
Nyckeltal	15
Branschanalys	20
Tabeller	23
Teckenförklaring	23
1. Resultaträkning för näringslivet totalt 2001 - 2010, miljarder kr	23
2. Balansräkning för näringslivet totalt 2001 - 2010, miljarder kr	24
3. Basfakta och nyckeltal för näringslivet totalt 2002 - 2010, belopp i miljarder kr, nyckeltal i procent	24
4. Europeiska unionen, förädlingsvärde per land och näringsgren enligt SNI 2007 år 2009, miljoner euro	25
5. Europeiska unionen, Omsättning per företag enligt SNI 2007 år 2009, tusentals euro	26
6. Europeiska unionen, Förädlingsvärde per anställd enligt SNI 2007 år 2009, tusentals euro	27
7. Europeiska unionen, Rörelseresultat/Omsättning enligt SNI 2007 år 2009, procent	28
Fakta om statistiken	29
Detta omfattar statistiken	29
Definitioner och förklaringar	29
Så görs statistiken	31
Variabler som finns för samtliga företag	31
Variabler som endast finns för ett urval av företag	31
Statistikens tillförlitlighet	31
Bra att veta	32
Annan statistik	32
Publicering och spridning	32
Primärmaterial	33
In English	34
Summary	34
List of terms	35

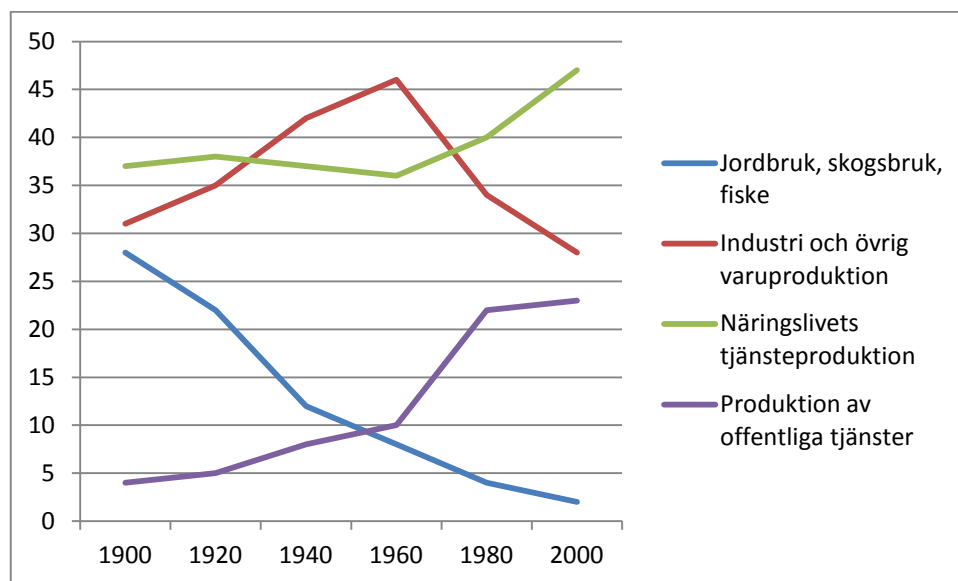
Statistiken med kommentarer

Makroekonomisk översikt

Den här publikationen visar framför allt resultat från undersökningen Företagens ekonomi. För att få en bakgrund till näringslivets struktur idag börjar vi dock med att visa ett diagram från SCB:s Nationalräkenskaper över BNP-utvecklingen under 100 år.

Figur 1. Den svenska ekonomins struktur år 1900-2000, bidrag till BNP (%)

Figure 1. The structure of the Swedish economy year 1900-2000, contribution to GDP (%)



Källa: SCB Nationalräkenskaper, från Statistisk Årsbok 2010

I början av 1900-talet var Sverige ett land med en omfattande jordbrukssektor. Denna sektor har successivt krympt och utgjorde vid millennieskiftet endast två procent av Sveriges bruttonationalprodukt (BNP). På 1960-talet var Sverige en stark industrination, där hela 46 procent av landets BNP kom från industriföretagen. Sedan dess har Sverige allt mer övergått till att bli en tjänsteproducerande nation. Både näringslivets och den offentliga sektorns tjänsteproduktion ökade stadigt under de sista decennierna på 1900-talet. År 2000 stod näringslivets tjänstesektor och den offentliga tjänstesektorn tillsammans för hela 70 procent av Sveriges BNP, medan industrins andel hade sjunkit till 28 procent. Till viss del kan ökningen av tjänstesektorn förklaras med att många industriföretag renodlats och att vissa tjänster, exempelvis företagstjänster, har lagts i egna företag.

Näringslivets struktur

Denna publikation visar ett urval av den information som finns tillgänglig från undersökningen Företagens ekonomi. Mycket mer detaljerad information finns tillgänglig i SCB:s databaser eller går att få via kundpassade specialbearbetningar.

Tabell 1. Ekonomisk översikt för totalt näringsliv, varuproducerande företag och tjänsteproducerande företag år 2010

Table 1. Economic overview for the total business economy, the goods-producing sector and the services sector 2010

	Varuprodu- cerande företag (SNI 01-43)	Tjänsteprodu- cerande företag (SNI 45-96 exkl. 64-66, 84)	Näringslivet totalt (SNI 01-96 exkl. 64-66, 84)
Antal företag	384 301	616 619	1 000 920
Antal anställda	883 910	1 596 157	2 480 067
Nettoomsättning (miljarder kr)	2 616	4 107	6 723
Förädlingsvärde (miljarder kr)	810	1 136	1 946
Summa tillgångar (miljarder kr)	6 605	8 109	14 714

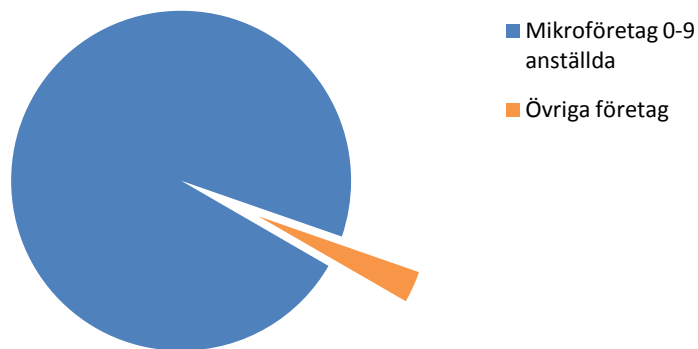
Kommentar: Näringsgrensindelningen följer SNI 2007. Offentlig förvaltning 84 (sektion O) samt företag som bedriver finansiell verksamhet, 64-66 (sektion K), ingår inte i undersökningen Företagens ekonomi. De finansiella företagen undersöks av en annan enhet inom SCB. Publicering av de finansiella företagen sker i serie FM – Finansmarknad.

Det svenska näringslivet (exklusive finansiella tjänster) bestod enligt undersökningen Företagens ekonomi av drygt en miljon aktiva företag år 2010. Dessa företag hade tillsammans cirka 2,5 miljoner anställda, 6 700 miljarder kronor i nettoomsättning och 1 950 miljarder i förädlingsvärde (se tabell 1). De totala tillgångarna i företagen uppgick till drygt 14 700 miljarder kronor. De tjänsteproducerande företagen stod för ungefär 60 procent av nettoomsättningen, förädlingsvärdet och antalet företag. Inom de varuproducerande företagen sjönk antalet anställda något jämfört med år 2009, medan de anställda inom tjänsteproducerande företag ökade med cirka 40 000 helårspersoner (se ”Företagens ekonomi 2009” NV19SM1102).

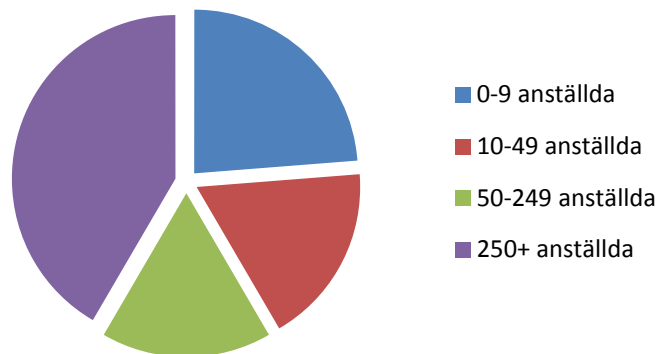
Figur 2. Näringslivets struktur efter företagsstorlek (efter anställda) år 2010. Antal företag och förädlingsvärde per storleksklass (%)

Figure 2. Business structure by enterprise size-class (based on employment) 2010. Number of enterprises and value added by size-class (%)

Antal företag



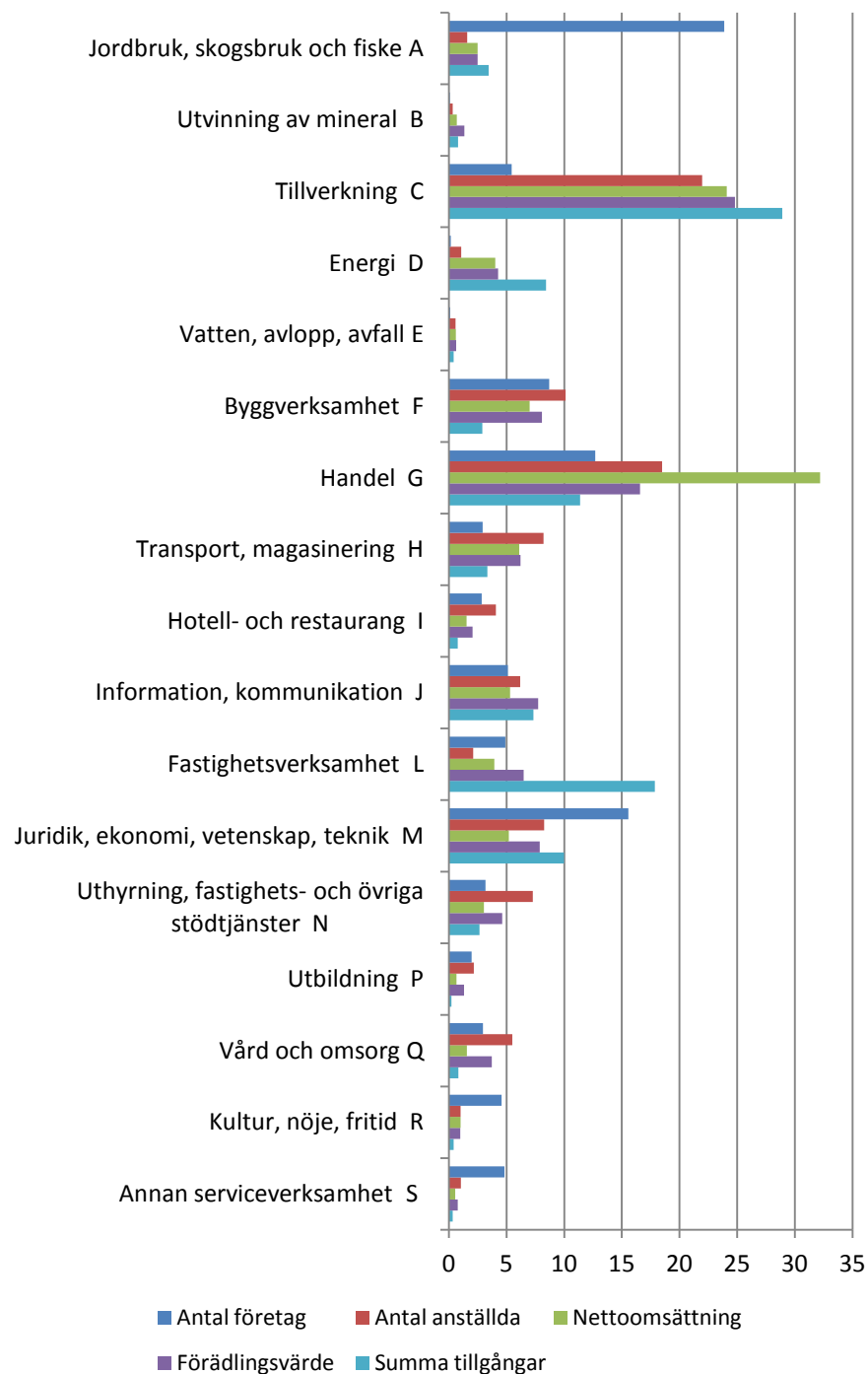
Förädlingsvärde



Figur 2 visar fördelningen på storleksklasser för antalet företag och för näringslivets förädlingsvärde. Det svenska näringslivet består till största delen av små och medelstora företag. En mycket stor andel (97 procent) är så kallade mikroföretag med färre än 10 anställda. Dessa stod år 2010 för nästan en fjärdedel av näringslivets förädlingsvärde. Företag med mellan 50 och 249 anställda utgjorde fem promille av antalet företag men bidrog ändå med 17 procent av förädlingsvärdet. Storföretagen med 250 eller fler anställda utgjorde knappt en promille av antalet företag, men stod för mer än 40 procent av både förädlingsvärde och nettoomsättning och 36 procent av de anställda i näringslivet.

Figur 3. Företag, anställda, nettoomsättning, förädlingsvärde och tillgångar, per bransch år 2010 (SNI-sektioner), andel av totala näringslivet (%)

Figure 3. Enterprises, employment, turnover, value added and assets by industry 2010 (NACE sections), share of total business economy (%)



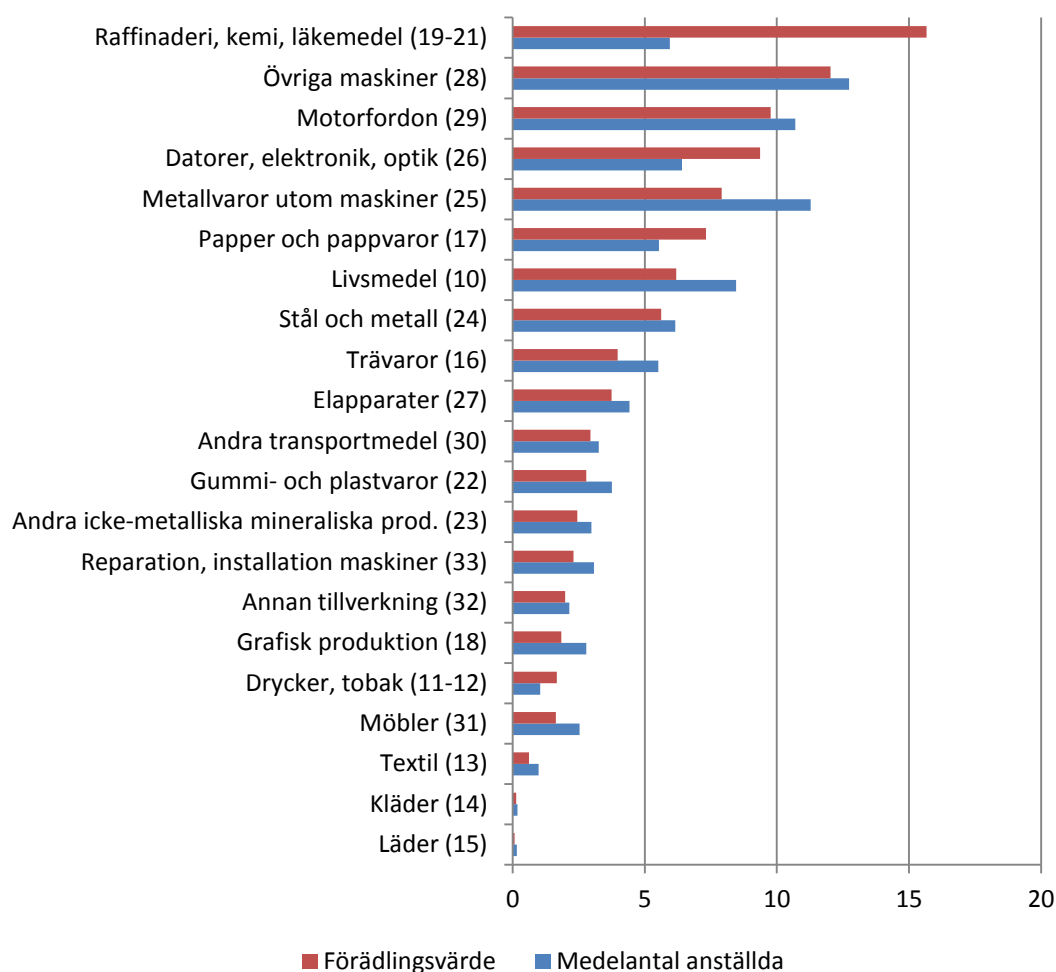
Tillverkningsindustrin, som är en stor branschgrupp, stod för 29 procent av de totala tillgångarna och nästan en fjärdedel av näringslivets förädlingsvärde och nettoomsättning år 2010. Handelsbranschen stod för det största bidraget till nettoomsättningen (32 procent) och det näst största bidraget till förädlingsvärdet (17 procent). På delad tredje plats avseende förädlingsvärdet hittar vi byggbranschen tillsammans med konsultbranschen (juridik, ekonomi, vetenskap och teknik) och informations- och kommunikationsbranschen med vardera cirka 8 pro-

cent. Den minsta branschgruppen sett till förädlingsvärdet var vatten, avlopp och avfallshantering med 6 promille av näringslivets förädlingsvärde.

Den mest småföretagsdominerade branschgruppen är jordbruk, skogsbruk och fiske, som stod för nästan en fjärdedel av antalet företag i näringslivet. Denna branschgrupp bidrar dock endast med 2,5 procent till förädlingsvärdet och äger 3,5 procent av tillgångarna. Mer kapitalintensiva företag hittar vi däremot inom fastighetsbranschen där 18 procent av näringslivets tillgångar återfanns år 2010.

Figur 4. Tillverkningsindustrins struktur 2010. Förädlingsvärde och anställda, per bransch (SNI-divisioner), andel av totala tillverkningsindustrin (%)

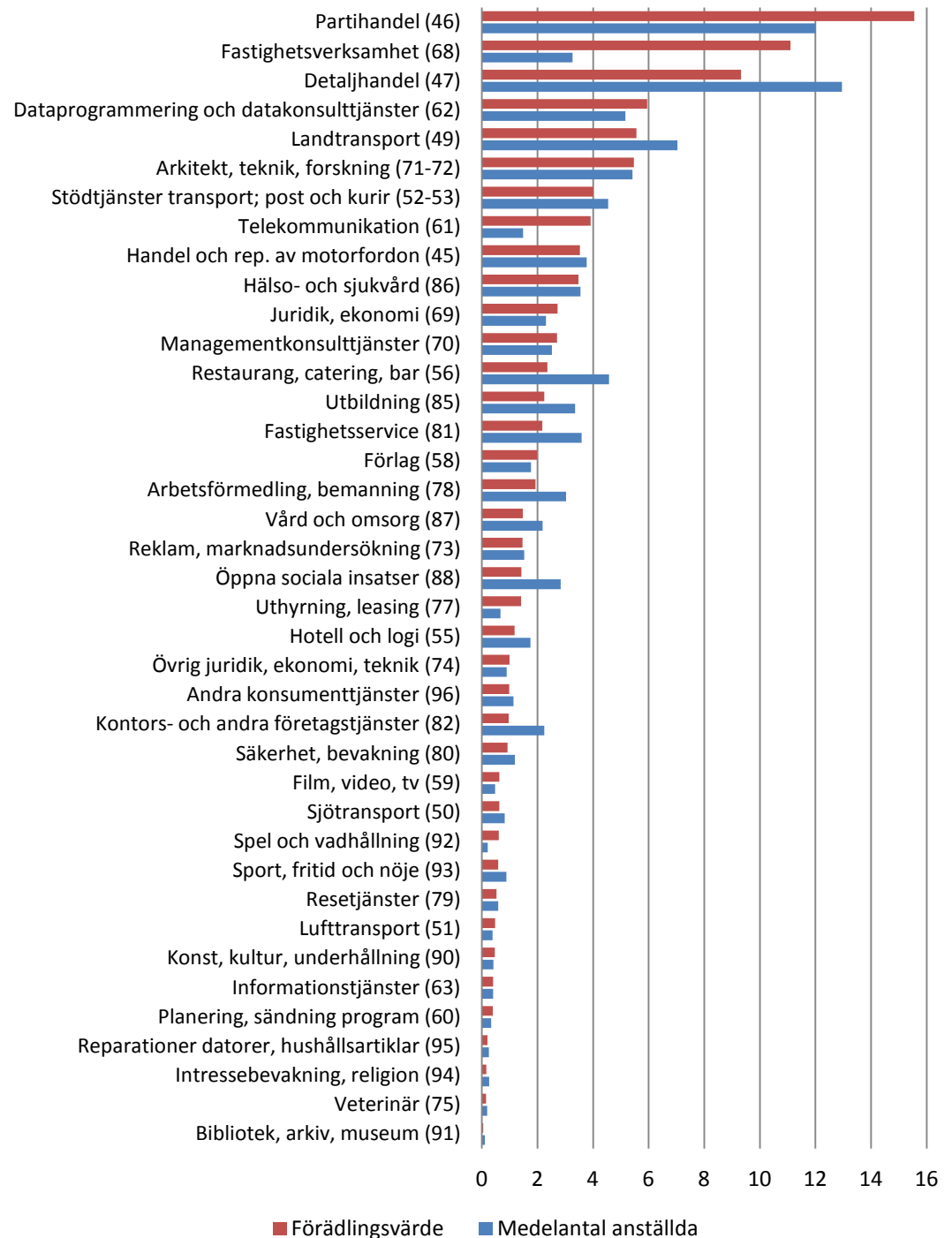
Figure 4. Structure of the manufacturing sector 2010. Value added and employment by industry (NACE division), share of total manufacturing (%)



Tillverkningsindustrin kan delas in i 21 branschgrupper enligt figur 4. Den branschgrupp som hade flest anställda var "övriga maskiner" där bland annat tillverkning av motorer, pumpar, kranar, kontorsmaskiner och jord- och skogsbruksmaskiner ingår. Denna branschgrupp stod även för en stor andel av förädlingsvärdet, 13 procent. Störst andel hade branschen raffinaderi, kemi och läkemedel med 16 procent av förädlingsvärdet. Den minsta branschgruppen var tillverkning av lädervaror med mindre än 1 promille av förädlingsvärdet och 1,5 promille av de anställda. Fordonsindustrin stod för ungefär en tiondel av antalet anställda och förädlingsvärdet inom tillverkningsindustrin.

Figur 5. Tjänstesektorns struktur 2010. Förädlingsvärde och anställda per bransch (SNI-divisioner), andel av totala tjänstesektorn (%)

Figure 5. Structure of the services sector 2010. Value added and employment by industry (NACE division), share of total services sector (%)



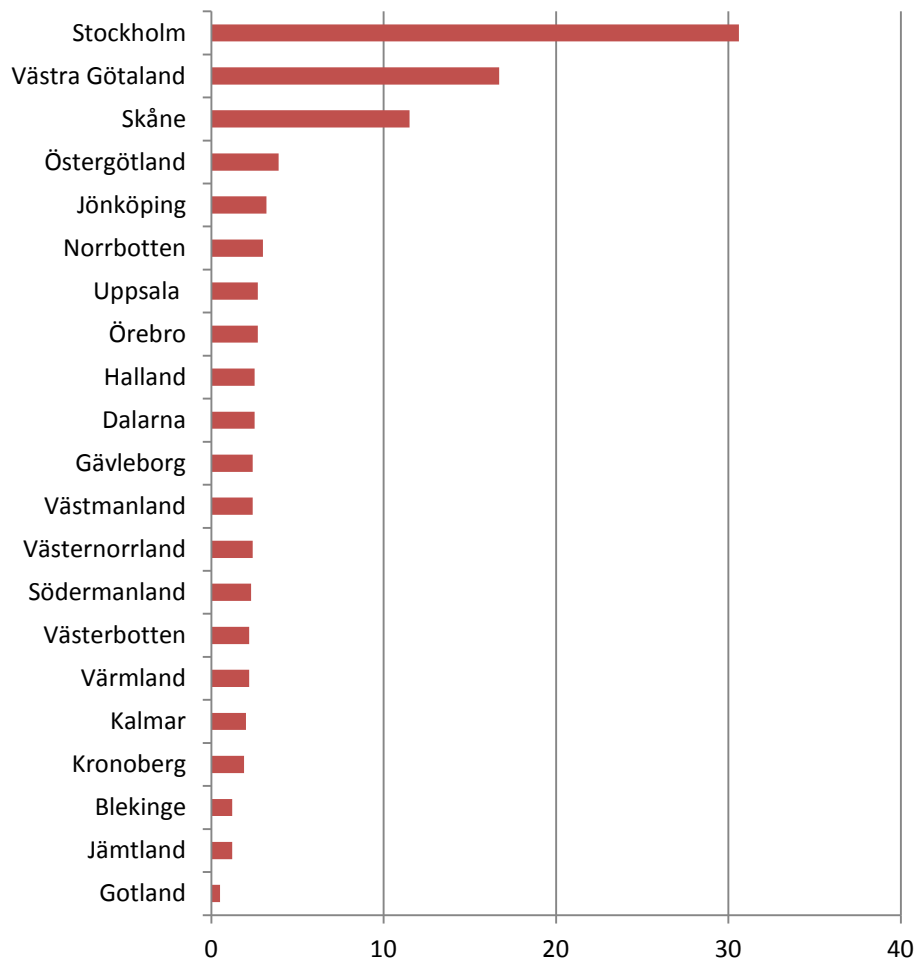
Tjänstesektorn består generellt sett av en mängd relativt små delbranscher, som var och en bidrar med ganska lite till förädlingsvärdet och antalet anställda. Undantaget är handelsbranscherna, som ger ett relativt stort bidrag till både förädlingsvärde och anställda, se figur 5. Strukturen för fördelning av förädlingsvärde och anställda inom tjänstesektorn stämmer ganska väl med hur det såg ut år 2009. Även 2010 var det partihandeln som stod för den största andelen av tjänstesektorns förädlingsvärde med 16 procent. Partihandeln hade 12 pro-

cent av det totala antalet anställda, medan detaljhandeln toppade med 13 procent av de anställda inom tjänstesektorn. Fastighetsbranschen hade det högsta förädlingsvärdet per anställd med 2,4 miljoner kronor medan bibliotek, arkiv och museer hade det lägsta med 300 000 kronor per anställd. Den bransch som hade näst högst förädlingsvärde per anställd var spel- och vadhållningsverksamhet med 2,1 miljoner per anställd. Nummer tre var telekommunikation med 1,9 miljoner i förädlingsvärde per anställd. Telekommunikation var dessutom den bransch som ökade mest med 300 000 kronor mer i förädlingsvärde per anställd jämfört med 2009.

Det regionala näringslivet

Figur 6. Näringslivets förädlingsvärde per län år 2010, andel av riket totalt (%)

Figure 6. Business economy value added by region (County) 2010, share of national total (%)



I undersökningen Företagens ekonomi är det även möjligt att studera resultaten fördelat på regioner. I figur 6 har vi valt att titta på varje läns bidrag till BNP, förädlingsvärdet. Det län som stod för störst del av förädlingsvärdet var naturligt nog Stockholms län, som bidrog med 31 procent av näringslivets totala förädlingsvärde. Koncentrationen till Stockholm har dock minskat med en procentenhet sen år 2009. De andra två storstadslänen, Västra Götaland och Skåne, stod för vardera 17 respektive 12 procent av förädlingsvärdet. På fjärde plats återfanns Östergötlands län med 4 procent och sist i förädlingsvärdesligan hittar vi Gotlands län med en halv procents bidrag till BNP.

Intäkter, kostnader och rörelseresultat

I tabell 2 presenteras en översiktlig resultaträkning för näringslivet 2010 uppdelat på varuproducerande och tjänsteproducerande företag. Företagens ekonomi ger även möjlighet till uttag av resultaträkningar på mer detaljerad branschnivå och nettoomsättning per verksamhetsområde.

Tabell 2. Resultaträkning för näringslivet totalt, varuproducerande företag och tjänsteproducerande företag 2010, miljarder kr

Table 2. Profit and loss account for the total business economy, the goods-producing sector and the services sector 2010, SEK billion

	Varuprodu- cerande företag (SNI 01-43)	Tjänsteprodu- cerande företag (SNI 45-96 exkl. 64-66, 84)	Näringslivet totalt (SNI 01-96 exkl. 64-66, 84)
Nettoomsättning exkl. punktskatter	2 616,4	4 107,0	6 723,4
Övriga rörelseintäkter	81,9	108,2	190,1
Aktiverat arbete för egen räkning	9,5	2,9	12,4
Förändring av lager	21,4	-5,7	15,7
Kostnader för råvaror och handelsvaror	-1 361,3	-1 930,0	-3 291,3
Övriga externa kostnader	-508,2	-1 057,8	-1 566,0
Summa personalkostnader	-470,0	-769,6	-1 239,6
<i>Löner och andra personalkostnader</i>	-323,4	-536,9	-860,3
<i>Sociala avg. och övr. personalkostn</i>	-146,6	-232,7	-379,3
Övriga rörelsekostnader	-30,1	-40,8	-70,9
Rörelseresultat före avskrivningar	359,6	414,2	773,8
Summa av- och nedskrivningar	-110,8	-125,8	-236,6
Rörelseresultat	248,8	288,4	537,2
Resultat från finansiella investeringar	126,7	130,5	257,2
Resultat efter finansiella poster	375,5	418,9	794,4
Bokslutsdispositioner	-8,0	-3,1	-11,1
Skatt på årets resultat	-55,8	-53,2	-109,0
Årets resultat	311,7	362,6	674,3

År 2010 hade den varuproducerande sektorn totala rörelseintäkter (nettoomsättning, övriga rörelseintäkter, aktiverat arbete samt förändring av lager) på 2 729 miljarder, medan tjänstesektorns intäkter uppgick till 4 212 miljarder kronor. Tjänstesektorn hade totala rörelsekostnader (råvaror, handelsvaror, externa kostnader, personalkostnader, avskrivningar och övriga rörelsekostnader) på 3 798 miljarder, vilket gav ett rörelseresultat på 288 miljarder kronor. Den varuproducerande sektorns rörelseresultat uppgick till 249 miljarder kronor, vilket motsvarar 46 procent av det totala näringslivet. De varuproducerade företagens andel av det redovisade årsresultatet var även den 46 procent, vilket var en något lägre andel än år 2009 (se ”Företagens ekonomi 2009” NV19SM1102).

Kapitalstruktur

Inom undersökningen Företagens ekonomi samlas även uppgifter från företagens balansräkningar in. I tabell 3 redovisas en översiktlig balansräkning för näringslivet år 2010.

Tabell 3. Översiktlig balansräkning för näringslivet totalt, varuproducerande företag och tjänsteproducerande företag 2010, miljarder kr

Table 3. Aggregate balance sheet for the total business economy, the goods-producing sector and the services sector 2010, SEK billion

	Varuprodu- cerande företag (SNI 01-43)	Tjänsteprodu- cerande företag (SNI 45-96 exkl. 64-66, 84)	Näringslivet totalt (SNI 01-96 exkl. 64-66, 84)
SUMMA TILLGÅNGAR	6 605,2	8 109,3	14 714,5
Anläggningstillgångar	4 389,5	5 725,3	10 114,8
<i>Immateriella anläggningstillgångar</i>	96,7	91,8	188,5
<i>Materiella anläggningstillgångar</i>	1 141,7	1 971,9	3 113,6
<i>Finansiella anläggningstillgångar</i>	3 151,1	3 661,6	6 812,7
Omsättningstillgångar	2 215,7	2 384,0	4 599,7
<i>Varulager m.m.</i>	291,1	280,9	572,0
<i>Kortfristiga fordringar</i>	1 515,3	1 498,8	3 014,1
<i>Kortfristiga placeringar</i>	157,3	163,3	320,6
<i>Kassa och bank</i>	252,0	441,0	693,0
SUMMA EGET KAPITAL OCH SKULDER	6 605,2	8 109,3	14 714,5
Eget kapital i handelsbolag/KB/enskilda näringsidkare	168,4	129,6	298,0
Eget kapital exkl. handelsbolag/KB/enskilda näringsidkare	2 297,5	2 896,9	5 194,4
Obeskattade reserver	444,3	209,9	654,2
Avsättningar	107,1	106,9	214,0
Långfristiga skulder	1 795,8	2 872,9	4 668,7
Kortfristiga skulder	1 792,1	1 893,1	3 685,2

På tillgångssidan uppgick värdet på de totala anläggningstillgångarna år 2010 till 10 115 miljarder och omsättningstillgångarna till 4 600 miljarder kronor. De finansiella anläggningstillgångarna stod liksom förra året för två tredjedelar av de totala anläggningstillgångarna. Tjänsteföretagen stod för 52 procent av omsättningstillgångarna och 57 procent av anläggningstillgångarna.

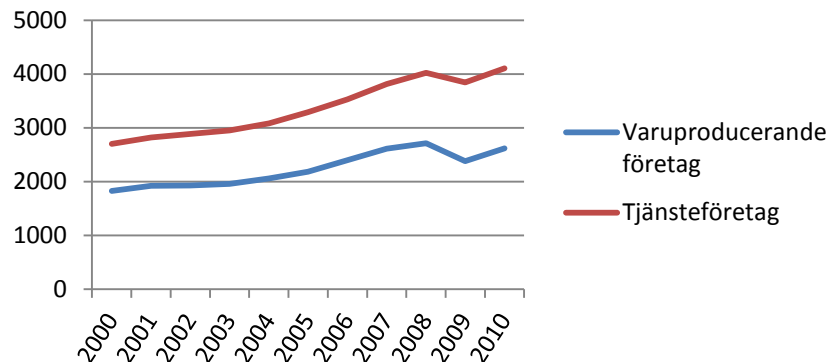
På skuldsidan uppgick värdet av det totala egna kapitalet (inklusive handelsbolag, kommanditbolag och enskilda näringsidkare) till 5 492 miljarder kronor, kortfristiga skulder till 3 685 miljarder och långfristiga skulder till 4 669 miljarder kronor. Tjänsteföretagen stod för 62 procent av de långfristiga skulderna och 51 procent av de kortfristiga skulderna.

Tidsserier

I detta avsnitt tittar vi på den ekonomiska utvecklingen för företagen i ett lite längre perspektiv. Om år 2009 präglades av finanskrisen så var år 2010 återhämtningens år, vilket återspeglas i de kommande diagrammen. Tidsserierna redovisas uppdelat på tjänsteproducerande och varuproducerande företag. De varuproducerande företagen kallas i det följande även industriföretag och omfattar SNI 01-43 enligt SNI2007. De tjänsteproducerande företagen omfattar SNI 45-63 och 68-96.

Figur 7. Nettoomsättning inom varu- och tjänsteproducerande företag år 2000-2010, miljarder kr

Figure 7. Turnover in the goods-producing sector and the services sector 2000-2010, SEK billion

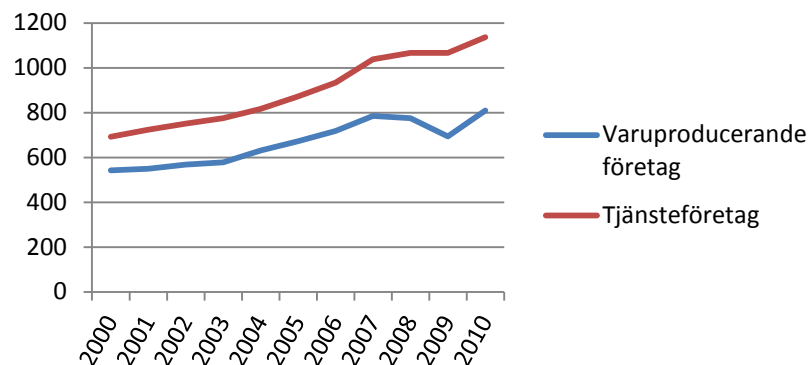


I diagrammet ovan ingår ej enskilda näringsidkare inom jord-, skogsbruk, jakt och fiske (avser varuproducerande företag) t.o.m. år 2001.

Nettoomsättningen visar företagens intäkter för den huvudsakliga verksamheten, försäljningsintäkterna. Före år 2009 hade nettoomsättningen haft en uppåtgående kurva under hela 2000-talet. När finanskrisen drabbade Sverige sjönk efterfrågan på många av företagens produkter och tjänster. År 2010 återhämtade sig nettoomsättningen inom både industri- och tjänsteföretag. Omsättningen för industriföretagen ökade med 10 procent mellan 2009 och 2010, medan omsättningen för tjänsteföretagen ökade med 7 procent.

Figur 8. Förädlingsvärde inom varu- och tjänsteproducerande företag år 2000-2010, miljarder kr

Figure 8. Value added in the goods-producing sector and the services sector 2000-2010, SEK billion

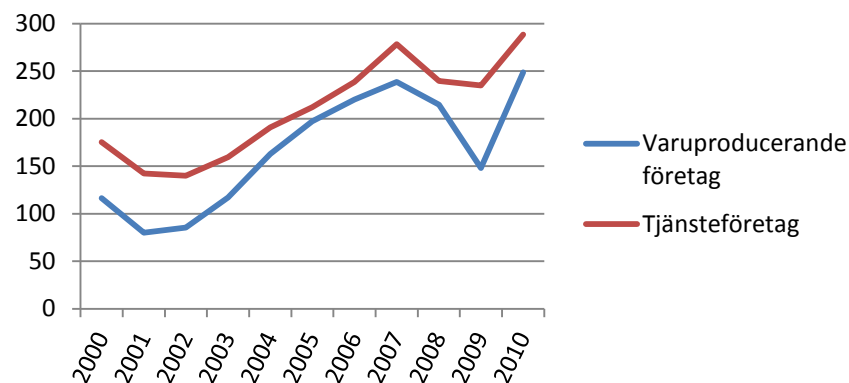


I diagrammet ovan ingår ej enskilda näringsidkare inom jord-, skogsbruk, jakt och fiske (avser varuproducerande företag) t.o.m. år 2001.

Förädlingsvärdet visar näringslivets bidrag till BNP. Förädlingsvärdet hos de varuproducerande företagen sjönk rejält mellan år 2008 och 2009, men var redan 2010 uppe på den hittills högsta nivån under 2000-talet. Hos tjänsteföretagen speglas inte finanskrisen lika tydligt i förädlingsvärdet som hos industriföretagen. Uppgången mattades snarare bara av under 2009, men tog ny fart under 2010. Sett till hela tioårsperioden har tjänsteföretagen ökat sitt förädlingsvärde med 64 procent och industriföretagen med 49 procent. Mellan 2009 och 2010 ökade tjänsteföretagens förädlingsvärde med 6,5 procent och industriföretagens med 17 procent.

Figur 9. Rörelseresultat inom varu- och tjänsteproducerande företag år 2000-2010, miljarder kr

Figure 9. Operating profit in the goods-producing sector and the services sector 2000-2010, SEK billion



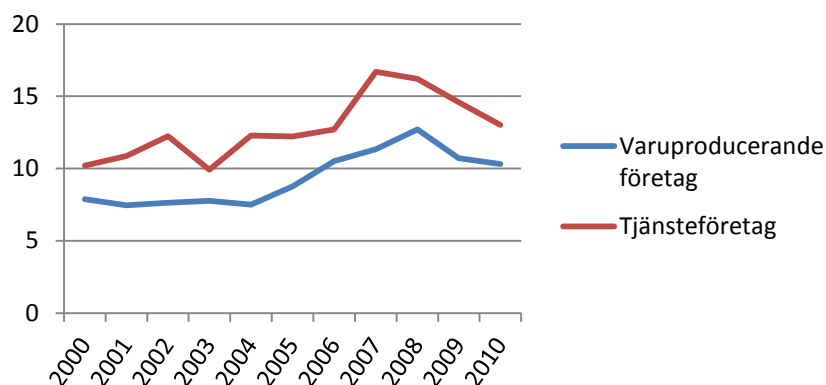
I diagrammet ovan ingår ej enskilda näringsidkare inom jord-, skogsbruk, jakt och fiske (avser varuproducerande företag) t.o.m. år 2001.

Rörelseresultatet är ett ganska bra mått på hur det har gått för företagen, eftersom det innehåller både intäkter och kostnader från företagens huvudsakliga verksamhet. Till skillnad från förädlingsvärdet är även kostnaderna för personalens löner och avskrivningar på anläggningstillgångar avdragna.

I rörelseresultatet syns finanskrisen tydligt hos både industri- och tjänsteföretag med nedgångar under 2008 och 2009. Nedgången var störst hos industriföretagen, men återhämtningen år 2010 var starkare än hos tjänsteföretagen. Mellan 2009 och 2010 ökade industriföretagen sitt rörelseresultat med hela 68 procent, medan tjänsteföretagen ökade med 23 procent. Rörelseresultatet inom näringslivet totalt uppgick 2010 till 537 miljarder, vilket var den hittills högsta nivån på hela 2000-talet (se tabell 1 i tabellbilagan).

Figur 10. Nettoinvesteringar i materiella anläggningstillgångar inom varu- och tjänsteproducerande företag år 2000-2010, miljarder kr

Figure 10. Net investments in tangible assets in the goods-producing sector and the services sector 2000-2010, SEK billion



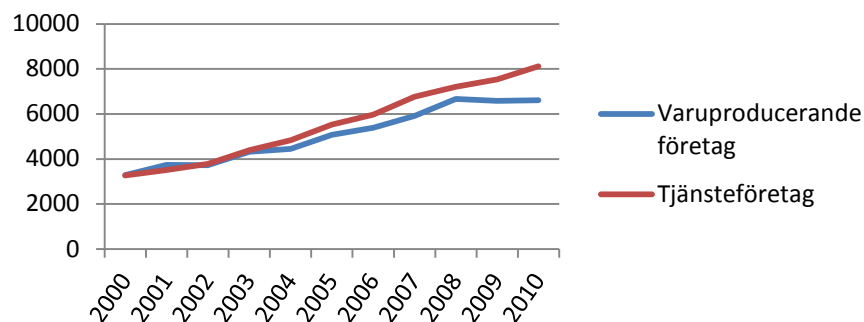
I diagrammet ovan ingår ej enskilda näringsidkare inom jord-, skogsbruk, jakt och fiske (avser varuproducerande företag).

Nettoinvesteringarna visar hur mycket pengar företagen har satsat på inköp av maskiner och inventarier, byggnader, markanläggningar och mark. Investeringarna visas här netto, det vill säga efter avdrag för sålda anläggningstillgångar.

I figur 10 kan vi se att finanskrisen medförde att företagens investeringstakt sjönk. För tjänsteföretagen började nedgången redan år 2008, medan den stora minskningen för industriföretagen kom först år 2009. Trots återhämtningen i ekonomin år 2010 har företagens nettoinvesteringar fortsatt att minska inom hela näringslivet. Mellan 2009 och 2010 minskade tjänsteföretagen sina investeringar med 11 procent och industriföretagen med 4 procent.

Figur 11. Summa tillgångar inom varu- och tjänsteproducerande företag 2000-2010, miljarder kr

Figure 11. Total assets in the goods-producing sector and the services sector 2000-2010, SEK billion



I diagrammet ovan ingår ej enskilda näringsidkare inom jord-, skogsbruk, jakt och fiske (avser varuproducerande företag) t.o.m. år 2001.

Balansräkningarna inom näringslivet har vuxit kraftigt under 2000-talet. Industriföretagens tillgångar har fördubblats och tjänsteföretagens tillgångar har ökat med 147 procent under tioårsperioden. Ökningen finns inom balansräkningens alla delar, men mest har de finansiella tillgångarna vuxit. Tillgångarna hos de

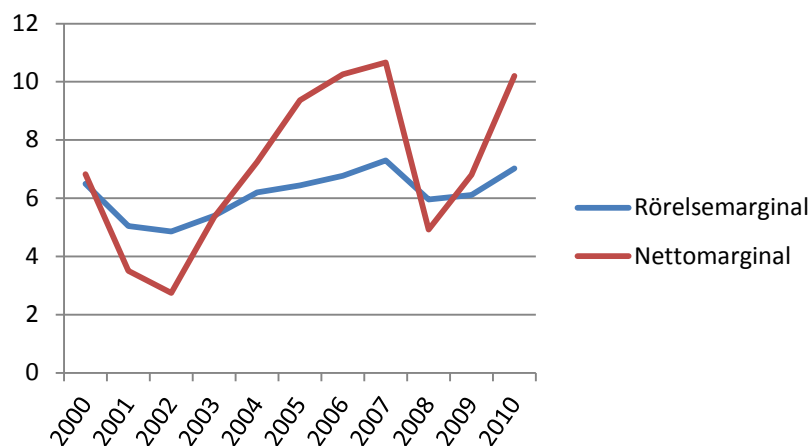
varuproducerande företagen har varit i stort sett konstanta mellan 2008 och 2010, medan tjänsteföretagens tillgångar stadigt har fortsatt att växa.

Nyckeltal

Nyckeltalen rörelsemarginal och nettomarginal är intressanta att jämföra om man vill studera strukturen i företagens resultaträkningar det vill säga hur verksamheten genererar sina pengar. Rörelsemarginalen får man genom att ta företagets rörelseresultat efter avskrivningar dividerat med nettoomsättningen. Nettomarginalen är företagets resultat efter finansiella poster dividerat med nettoomsättningen. Rörelsemarginalen talar om hur väl den huvudsakliga verksamheten fungerar, medan nettomarginalen också påverkas av företagets finansiella intäkter och kostnader, det så kallade finansnettot. Exempel på finansiella poster är ränteintäkter, räntekostnader, utdelningar från koncernföretag, nedskrivningar, reavinster och reaförluster från försäljning av aktier.

Figur 12. Rörelsemarginal och nettomarginal för tjänsteföretag år 2000 – 2010 (%)

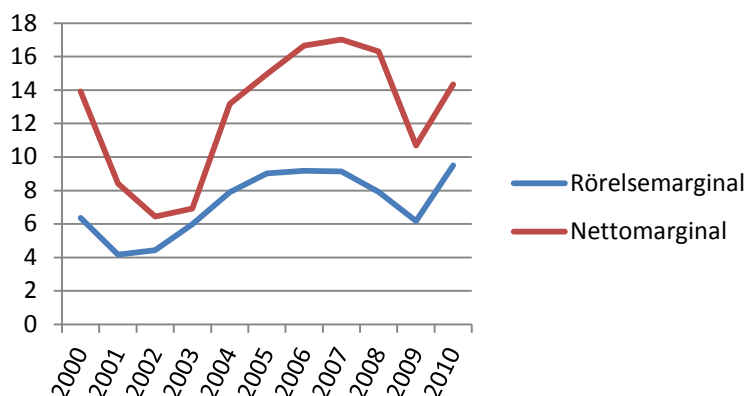
Figure 12. Operating margin and net margin in the services sector 2000-2010 (%)



Rörelsemarginalen för tjänsteföretagen har legat ganska stabilt kring sex procent under hela decenniet, medan nettomarginalen har fluktuerat desto mer. Finansnettots utveckling förklarar svängningarna i nettomarginalen. I början av 2000-talet hade tjänsteföretagen större finansiella kostnader än finansiella intäkter (negativt finansnetto). Mellan 2003 och 2007 var finansnettot positivt. I inledningen av finanskrisen år 2008 blev finansnettot negativt för att åter igen bli svagt positivt år 2009. De finansiella intäkterna ökade ännu mer år 2010 och gav nettomarginalen ett rejält uppsving detta år.

Figur 13. Rörelsemarginal och nettomarginal för varuproducerande företag år 2000 – 2010 (%)

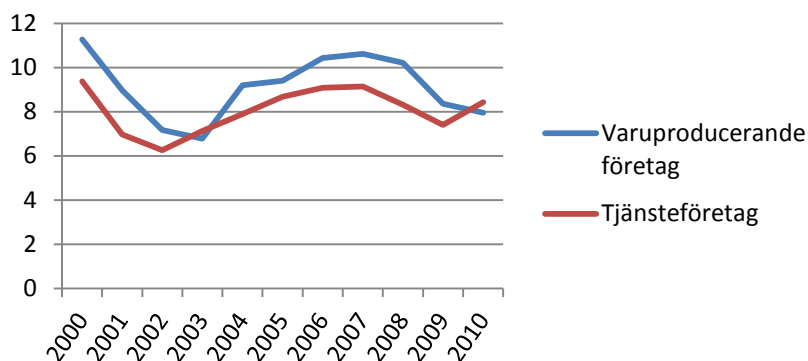
Figure 13. Operating margin and net margin in the goods-producing sector 2000-2010 (%)



För industriföretagen ligger nettomarginalen genomgående betydligt högre än rörelsemarginalen. Det tyder på att de har höga finansiella intäkter som i vissa fall kan täcka upp för ett dåligt rörelseresultat. I de stora industrikoncernerna förekommer ofta utdelningar mellan koncernföretag, vilket kan förklara att industrins nettomarginal ligger betydligt högre än vad tjänstesektorns nettomarginal gör (jämför figur 12 och 13). Mellan 2009 och 2010 följer industriföretagens båda marginalmått varandra bättre än vad tjänsteföretagens gör. Industriföretagen ökade både rörelse- och nettomarginalen med drygt tre procentenheter, medan tjänsteföretagen ökade rörelsemarginalen med en procentenhet och nettomarginalen med drygt tre procentenheter.

Figur 14. Avkastning på totalt kapital inom varu- och tjänsteproducerande företag år 2000 – 2010 (%)

Figure 14. Return on total capital in the goods-producing sector and the services sector 2000-2010 (%)



Vid beräkningen av avkastningen på totalt kapital räknas även resultat från andelar i koncern- och intresseföretag och resultat från övriga finansiella anläggningstillgångar som finansiella intäkter fr.o.m. år 2007.

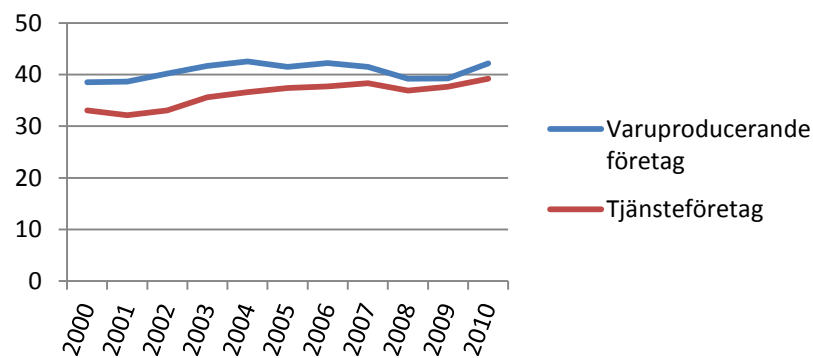
Avkastningen på totalt kapital visar hur väl företagets tillgångar har förräntats under året och är ett mått på själva rörelsens effektivitet. Nyckeltalet räknas

fram genom att ta rörelseresultatet plus finansiella intäkter i procent av balansomslutningen.

Utvecklingen för varu- och tjänsteproducerande företag följer varandra ganska väl under den studerade tioårsperioden. Avkastningen på totalt kapital gick ned under lågkonjunkturen i början av decenniet och även under finanskrisen i slutet av decenniet. För tjänsteföretagen var avkastningen som lägst år 2002 och för industriföretagen år 2003. Trots konstant växande tillgångar (nämnaren, se figur 11) höll sig avkastningsmåttet på en hygglig nivå genom finanskrisen. För år 2010 har avkastningen fortsatt att sjunka något för de varuproducerande företagen, medan tjänsteföretagens avkastning förbättrades med en procentenhet.

Figur 15. Soliditet inom varu- och tjänsteproducerande företag år 2000 – 2010 (%)

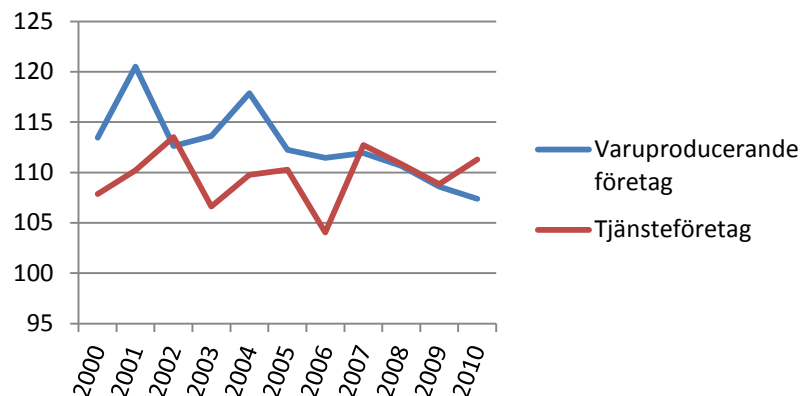
Figure 15. Solidity in the goods-producing sector and the services sector 2000-2010 (%)



Soliditeten visar hur stor andel av företagens tillgångar som finansierats med eget kapital. Soliditeten är ett mått på företagens finansiella styrka och betalningsförmåga på lång sikt. Nyckeltalet beräknas genom att ta justerat eget kapital i procent av balansomslutningen. De varuproducerande företagen har genomgående haft en något högre soliditet än de tjänsteproducerande företagen, men under decenniets sista år har sektorerna närmats sig varandra. Utvecklingen av soliditeten har varit stabil inom hela näringslivet och låg år 2010 på 39 procent inom tjänstesektorn och 42 procent inom industrin.

Figur 16. Kassalikviditet inom varu- och tjänsteproducerande företag år 2000 – 2010 (%)

Figure 16. Liquidity in the goods-producing sector and the services sector 2000-2010 (%)

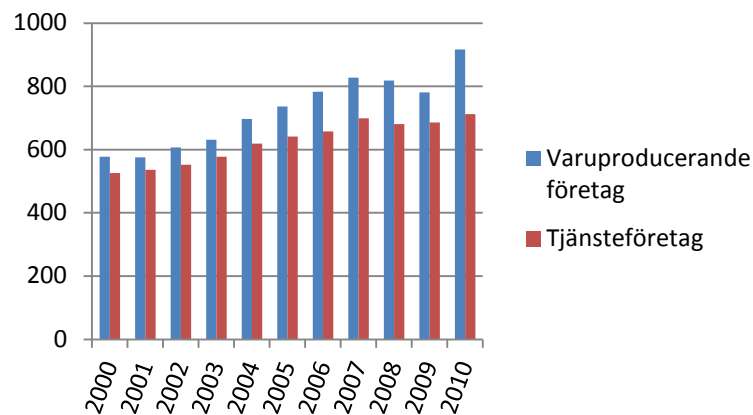


Kassalikviditeten är ett mått på företagets betalningsförmåga på kort sikt. Kassalikviditeten får man genom att ta företagets omsättningstillgångar (exklusive lager) dividerat med de kortfristiga skulderna. Om nyckeltalet ligger på 100 procent betyder det förenklat att företaget klarar av att betala alla sina kortfristiga skulder direkt. En brist med kassalikviditeten är att det är ett statiskt mått som visar situationen vid årets slut utan att beakta tidsfaktorn. Om ett företag måste betala sina korta skulder inom en månad, men har kundfordringar som förfaller först om två månader kan företaget ändå befinna sig i en kris, trots att likviditeten på papperet ser god ut.

Kassalikviditeten har varierat ganska mycket under perioden hos både den varuproducerande och den tjänsteproducerande sektorn, se figur 16. Nyckeltalet låg under hela perioden över 100 procent. Detta tyder på god betalningsförmåga hos företagen i genomsnitt, men variationer inom olika branscher kan förstås förekomma. Kassalikviditeten började gå ned redan år 2008 inom både varu- och tjänsteproducerande företag. År 2010 vände kurvan uppåt för tjänsteföretagen medan industriföretagens likviditet fortsatte att sjunka. Kassalikviditeten uppgick till 111 procent för tjänsteföretagen och till 107 procent för industriföretagen år 2010.

Figur 17. Förädlingsvärde per anställd inom varu- och tjänsteproducerande företag år 2000 – 2010, tusentals kr

Figure 17. Value added per person employed in the goods-producing sector and the services sector 2000-2010, thousands of SEK



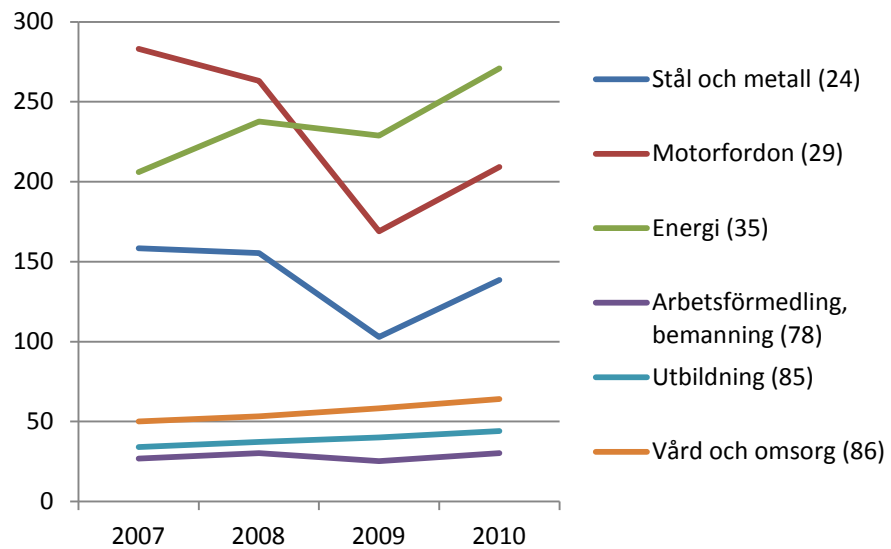
Förädlingsvärdet per anställd visar vad varje anställd genom sin arbetsinsats skapat för mervärde till insatsen av de köpta varorna och tjänsterna i företaget. Nyckeltalet ligger under hela decenniet högre för de varuproducerande än för de tjänsteproducerande företagen. År 2010 blev skillnaden ännu större då det genomsnittliga förädlingsvärdet per anställd låg på 920 000 kronor inom industrin och på 710 000 kronor inom tjänstesektorn. Ökningen mellan 2009 och 2010 blev hela 17 procent inom industrin och 4 procent inom tjänstesektorn.

Branschanalys

I det här avsnittet redovisas en kort tidsserie för några utvalda variabler inom sex olika branschgrupper i näringslivet. Perioden 2007-2010 har valts eftersom byte av näringsgrensindelning till SNI2007 skedde år 2007.

Figur 18. Nettoomsättning inom sex branschgrupper enligt SNI2007 år 2007 – 2010, miljarder kr

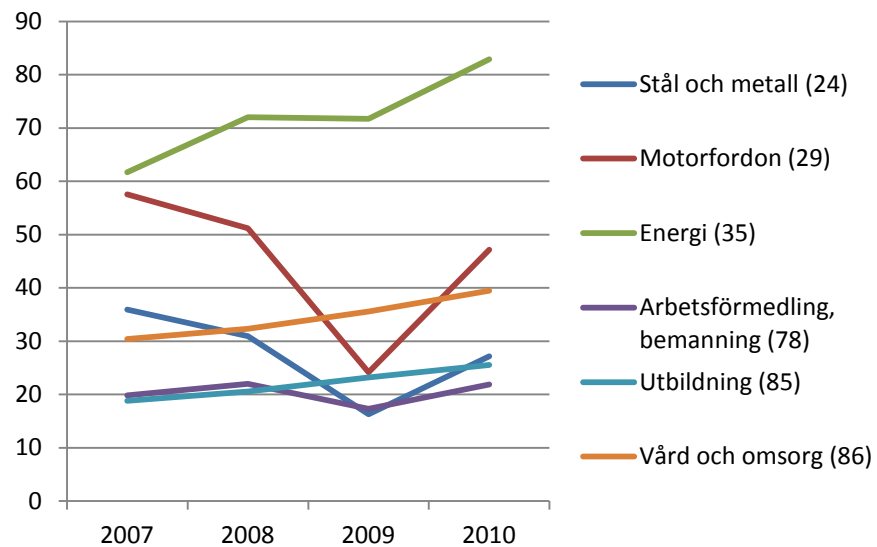
Figure 18. Turnover in six NACE-groups according to NACE Rev.2 year 2007-2010, SEK billion



Fordonsindustrin och stålindustrin var två branschgrupper som drabbades väldigt hårt av finanskrisen. Båda dessa branscher har dock återhämtat sig under 2010. Fordonsindustrin har återtagit 40 av de 90 miljarder som de minskade sin nettoomsättning med under krisen, se figur 18. För stålindustrin fattas knappt 20 miljarder innan branschen är tillbaka på samma omsättning som åren före krisen. En annan bransch som ökade sin omsättning mycket mellan 2009 och 2010 var energibranschen där ökningen uppgick till 18 procent. Utbildningsbranschen och branschen vård och omsorg ökade sin omsättning varje enskilt år under hela treårsperioden. Mellan 2009 och 2010 ökade dessa två branschgrupper sin nettoomsättning med 10 procent vardera.

Figur 19. Förädlingsvärde inom sex branschgrupper enligt SNI2007 år 2007 – 2010, miljarder kr

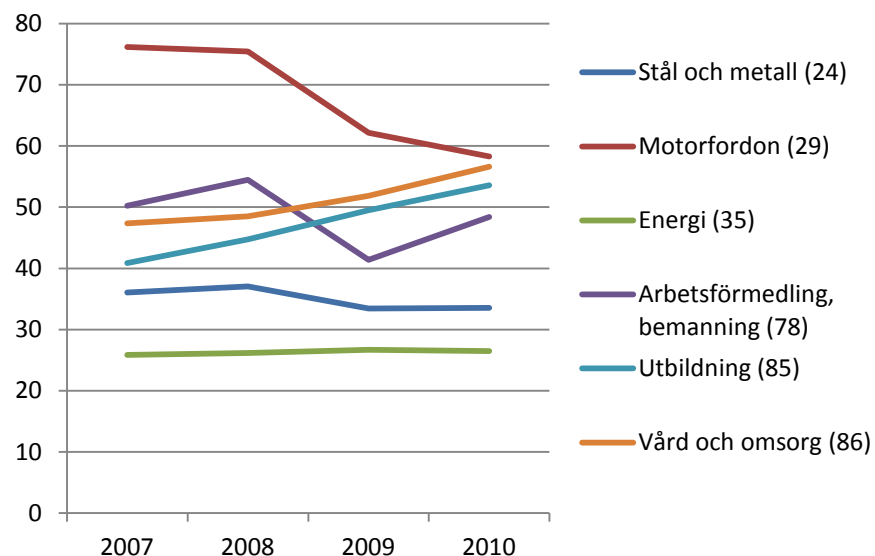
Figure 19. Value added in six NACE-groups according to NACE Rev.2 year 2007-2010, SEK billion



Förädlingsvärdet i figur 19 tydliggör ännu mer hur djup krisen blev för fordonsindustrin. År 2007 skiljde det bara cirka 4 miljarder i förädlingsvärde mellan fordonsindustrin och energibranschen men 2009 hade skillnaden ökat till 48 miljarder kronor. Energibolagen klarade krisen ganska bra och tappade knappt en halv miljard i förädlingsvärde mellan 2008 och 2009. Ökningen mellan 2009 och 2010 var dock procentuellt sett större för fordonsindustrin som ökade sitt förädlingsvärde med hela 95 procent. Ökningen för energibolagen uppgick till 16 procent under motsvarande period.

Figur 20. Anställda inom sex branschgrupper enligt SNI2007 år 2007 – 2010, tusental

Figure 20. Employment in six NACE-groups according to NACE Rev.2 year 2007-2010, thousands



I figur 18 och 19 har vi sett att både nettoomsättningen och förädlingsvärdet ökade kraftigt inom fordons- och stålindustrin mellan 2009 och 2010. I figur 20 kan vi dock se att det gick trögare med återanställningarna. Inom stålindustrin var antalet anställda oförändrat mellan 2009 och 2010 och inom fordonsindustrin fortsatte personalstyrkan att minska även 2010. Jämfört med år 2008 hade stålindustrin minskat antalet anställda med 10 procent och fordonsindustrin hade minskat sin personal med 23 procent. Branschen arbetsförmedling och bemanning var en annan bransch som drabbades hårt av finanskrisen, antalet anställda minskade med 24 procent eller 13 000 personer mellan 2008 och 2009. År 2010 tog dock anställningarna inom bemanningsbranschen fart och antalet anställda ökade med 17 procent eller 7 000 personer. För bemanningsbranschen var både nettoomsättning och förädlingsvärde tillbaka på 2008 års nivå, medan antalet anställda alltså fortfarande ligger klart lägre år 2010 än före finanskrisen.

Tabeller

Teckenförklaring

Explanation of symbols

–	Noll	Zero
0	Mindre än 0,5	Less than 0.5
0,0	Mindre än 0,05	Less than 0.05
..	Uppgift inte tillgänglig eller för osäker för att anges	Data not available
.	Uppgift kan inte förekomma	Not applicable
*	Preliminär uppgift	Provisional figure

1. Resultaträkning för näringslivet totalt 2001 - 2010, miljarder kr

1. Income statement for market producers 2001 - 2010, SEK billion

	2001	2002	2003	2004	2005	2006	2007	2008	2009	2010
Nettoomsättning exkl. punktskatter	4 743,0	4 814,5	4 911,7	5 141,2	5 476,7	5 923,0	6 426,2	6 736,7	6 223,6	6 723,4
Förändring av lager av produkter i arbete, färdiga varor och pågående arbete för annans räkning	4,0	0,5	-0,1	2,5	7,6	8,5	15,4	25,4	-11,4	15,7
Övriga rörelseintäkter	174,6	160,4	160,9	162,5	173,9	188,1	171,0	233,4	197	202,5
Handelsvaror, råvaror och förnödenheter	-2 324,5	-2 373,5	-2 332,1	-2 378,5	-2 579,1	-2 974,6	-3 191,7	-3 401,3	-3 023,0	-3 291,4
Övriga externa kostnader	-1 224,2	-1 204,7	-1316,5	-1 408,6	-1 453,9	-1 407,2	-1 475,6	-1 570,9	-1 488,9	-1 566,0
Personalkostnader	-919,9	-947,6	-954,2	-972,0	-1 013,0	-1 061,1	-1 153,7	-1 225,4	-1 200,5	-1 239,6
Övriga rörelsekostnader	-59,0	-46,8	-11,8	-7,1	-9,5	-11,9	-69,9	-117,1	-79,3	-70,9
Av- och nedskrivningar (samt återföringar därav) av materiella/immateriella anläggningstillgångar	-171,4	-177,2	-181,3	-186,4	-193,6	-205,9	-204,6	-226,3	-234,5	-236,6
Rörelseresultat	222,5	225,5	276,6	353,7	409,2	458,9	517,1	454,4	383,0	537,1
Resultat från finansiella investeringar	38,0	-22,0	17,1	140,9	226,0	302,1	333,9	185,7	135,4	257,5
Resultat efter finansiella poster	260,5	203,5	293,7	494,6	635,2	761,0	851,0	640,1	518,3	794,2
Extraordinära intäkter och kostnader ¹	3,2	2,2	2,3	..
Bokslutsdispositioner	-6,3	-19,6	-21,4	13,2	-4,9	-18,0	-7,2	-13,5	-12,8	-11,2
Skatt på årets resultat	-40,5	-36,1	-39,8	-65,3	-83,6	-96,3	-103,1	-76,0	-72,9	-109,1
Årets resultat	213,8	147,8	232,5	442,6	546,6	646,7	743,9	552,8	435,0	674,0

Kommentar: Företag som bedriver finansiell verksamhet, SNI 64-66, ingår inte i Företagens ekonomi. De finansiella företagen undersöks av enheten för finansmarknad inom SCB. Publicering sker i serie FM – Finansmarknad.

- 1) Variabeln Extraordinära intäkter och kostnader redovisas som egen variabel för första gången år 2007. Från och med år 2010 har den återigen tagits bort.

2. Balansräkning för näringslivet totalt 2001 - 2010, miljarder kr

2. Balance sheet for market producers 2001 - 2010, SEK billions

	2001	2002	2003	2004	2005	2006	2007	2008	2009	2010
Immateriella anläggningstillgångar	90,2	93,1	95,6	105,4	133,8	151,8	159,9	181,0	174,0	188,5
Materiella anläggningstillgångar	1 925,9	2 034,8	2 140,6	2 228,9	2 365,2	2 502,1	2 759,5	2 932,2	3 005,2	3 113,5
Finansiella anläggningstillgångar	2 395,1	2 612,6	3 679,5	3 874,4	4 522,2	5 025,0	5 457,4	6 154,9	6 563,7	6 812,7
Summa anläggningstillgångar	4 411,2	4 740,4	5 915,7	6 208,7	7 021,2	7 679,0	8 376,8	9 268,1	9 742,9	10 114,8
Varulager m.m.	432,9	430,6	449,0	468,2	505,7	523,5	571,6	583,9	530,6	572,0
Kortfristiga fordringar	1 801,2	1 727,7	1 631,7	1 823,4	2 184,3	2 284,3	2 871,7	3 097,2	2 876,0	3 014,1
Kortfristiga placeringar	241,4	255,3	317,8	370,9	391,5	351,0	299,7	298,7	324,2	320,6
Kassa och bank	367,8	363,8	395,1	414,0	495,2	528,2	566,4	630,2	650,8	693,0
Summa omsättningstillgångar	2 843,3	2 777,4	2 793,5	3 076,5	3 576,7	3 687,1	4 309,4	4 610,0	4 381,7	4 599,7
SUMMA TILLGÅNGAR	7 254,5	7 517,9	8 709,2	9 285,2	10 597,9	11 366,0	12 686,2	13 878,1	14 124,6	14 714,5
Eget kapital	2 245,3	2 409,3	2 982,3	3 290,1	3 790,3	4 131,1	4 625,4	4 822,8	4 978,3	5 492,4
Obeskattade reserver	455,9	474,3	526,6	513,5	529,1	553,5	583,8	620,2	620,3	654,2
Avsättningar	169,6	170,2	179,5	202,7	188,0	184,9	200,3	204,7	211,2	213,9
Långfristiga skulder	2 299,8	2 388,0	2 891,9	2 985,1	3 331,1	3 561,7	3 949,3	4 595,2	4 776,8	4 668,8
Kortfristiga skulder	2 083,9	2 075,9	2 129,0	2 293,9	2 759,3	2 934,8	3 327,3	3 635,2	3 538,0	3 685,1
SUMMA EGET KAP. OCH SKULDER	7 254,5	7 517,9	8 709,3	9 285,2	10 597,9	11 366,0	12 686,2	13 878,1	14 124,6	14 714,5

Kommentar: Företag som bedriver finansiell verksamhet, SNI 64-66, ingår inte i Företagens ekonomi. De finansiella företagen undersöks av enheten för betalningsbalans och finansmarknad inom SCB. Publicering sker i serie FM – Finansmarknad.

3. Basfakta och nyckeltal för näringslivet totalt 2002 - 2010, belopp i miljarder kr, nyckeltal i procent

3. Basic data and key-ratios for market producers 2002 - 2010, SEK billions and percent

	2002	2003	2004	2005	2006	2007	2008	2009	2010
BASFAKTA									
Antal företag	716 689	756 169	777 841	820 875	866 507	895 043	916 155	927 917	1 000 920
Antal anställda	2 296 635	2 260 148	2 225 637	2 273 100	2 338 938	2 434 288	2 511 899	2 441 926	2 480 067
Produktionsvärde	3 607,7	3 629,2	3 804,5	4 042,5	4 391,9	4 781,7	4 984,4	4 610,2	5 047,0
Förädlingsvärde	1 318,7	1 354,3	1 448,4	1 544,4	1 652,3	1 824,5	1 841,1	1 760,2	1 946,0
Bruttoinvesteringar ¹	316,9	306,9	322,3	358,3	388,0	404,8	424,2	379,2	376,6
Nettoinvesteringar ¹	198,8	176,9	198,0	209,7	232,3	280,1	289,1	252,9	233,5
NYCKELTAL									
Avkastning på eget kapital	7,4	8,7	13,5	15,2	16,8	16,9	12,1	9,6	13,3
Avkastning på totalt kapital	6,7	7,0	8,5	9,0	9,7	9,8	9,2	7,9	8,2
Soliditet	36,6	38,6	39,4	39,4	39,9	39,8	38,0	38,4	40,5
Rörelsemarginal	4,7	5,6	6,9	7,5	7,7	8,0	6,7	6,2	8,0
Nettoomsättning per anställd (tkr)	2 096,3	2 173,2	2 310,0	2 409,3	2 532,3	2 639,9	2 681,9	2 548,7	2 711,0

Kommentar: Företag som bedriver finansiell verksamhet, SNI 64-66, ingår inte i Företagens ekonomi. De finansiella företagen undersöks av enheten för finansmarknad inom SCB. Publicering sker i serie FM – Finansmarknad.

1. I investeringsuppgifterna ingår inte branscherna jord- och skogsbruk, SNI 01-02.

4. Europeiska unionen, förädlingsvärde per land och näringsgren enligt SNI 2007 år 2009, miljoner euro

4. European union, value added by country and by industry (NACE Rev 2 classification) 2009, euro millions

Svensk näringsgren, SNI	Tillverkning	Byggnadsverksamhet	Handel	Transport och magasinering	Hotell och restaurangverksamhet	Informations och kommunikationsverksamhet	Fastighetsverksamhet	Verksamhet inom juridik, ekonomi, vetenskap och teknik	Uthyrning, fastighets-service, resejourer och andra stödtjänster
	C (SNI 10-33)	F (SNI 41-43)	G (SNI 45-47)	H (SNI 49-53)	I (SNI 55-56)	J (SNI 58-63)	L (SNI 68)	M (SNI 69-75)	N (SNI 77-82)
EU27	1 396 136	512 024	1 109 552	436 642	186 832	477 337	216 000	520 734	350 000
Belgien	44 747	14 237	39 692	13 043	4 036	13 168	3 777	13 309	12 919
Bulgarien	3 883	2 226	3 267	1 344	476	1 571	525	935	424
Cypern	1 189	1 722	1 946	868	953	600	95	667	193
Danmark	28 682	11 149	23 830	11 678	2 677	9 883	5 604	9 953	4 266
Estland	1 582	604	1 191	845	136	565	351	451	375
Finland	22 714	8 337	13 480	7 285	1 845	7 048	3 856	5 438	4 137
Frankrike	180 452	82 860	159 752	73 026	31 347	72 933	33 364	82 388	62 361
Grekland	16 901	4 085
Irland	28 408	9 046	14 979	4 856	3 271	9 452	823	6 513	4 053
Italien	180 257	59 281	104 883	48 641	22 873	48 894	17 407	45 793	27 658
Lettland	1 231	611	1 563	1 287	140	574	493	470	308
Litauen	2 178	736	1 844	1 156	155	613	394	504	376
Luxemburg	1 127	1 957	2 761	1 371	525	2 180	..	2 433	..
Nederländerna	54 157	29 414	65 878	22 532	7 780	25 574	15 875	36 232	21 956
Polen	45 726	15 350	30 009	10 066	1 698	9 929	4 426	7 891	4 376
Portugal	16 687	9 167	16 643	6 677	3 348	5 400	1 851	4 841	4 440
Rumänien	11 455	5 158	8 907	3 350	781	3 485	1 170	2 522	1 362
Slovakien	6 279	1 299	3 991	1 363	252	1 897	392	1 386	1 000
Slovenien	5 321	1 735	3 043	1 351	559	1 032	284	1 323	412
Spanien	100 825	78 408	97 712	39 789	25 034	36 595	11 932	39 294	28 899
Storbritannien	143 494	78 267	158 716	62 962	31 185	95 924	29 162	115 870	73 767
Sverige	39 113	13 686	28 598	11 057	3 604	13 274	12 197	12 836	7 619
Tjeckien	26 175	6 724	11 159	5 751	1 362	5 773	2 787	5 486	2 417
Tyskland	381 548	61 516	263 625	86 458	31 386	93 216	59 626	103 808	71 224
Ungern	15 448	2 572	6 947	3 355	706	3 904	1 726	2 554	1 854
Österrike	41 218	14 176	26 474	12 745	6 944	7 572	7 115	11 407	8 217

Källa: Eurostat

Kommentar: Danmarks värden är tagna från 2008. Luxemburgs värden för SNI L och SNI N är konfidentiella (förutom variabeln antal företag).

5. Europeiska unionen, Omsättning per företag enligt SNI 2007 år 2009, tusentals euro

5. European Union, Turnover per enterprise (NACE Rev. 2 classification) 2009, euro thousands

<i>Svensk närings- gren, SNI</i>	<i>Tillverkning (SNI C)</i>	<i>Bygg- verksamhet (SNI F)</i>	<i>Handel (SNI G)</i>	<i>Övrig tjänste- verksamhet (SNI H-N)</i>
EU27	2 850	507	1 360	531
Belgien	5 562	634	2 429	719
Bulgarien	613	416	274	127
Cypern	646	514	666	348
Danmark	5 623	897	3 465	1 121
Estland	1 142	357	1 028	337
Finland	4 988	572	2 281	625
Frankrike	3 886	620	2 079	819
Grekland	657	140
Irland	22 581	465	2 588	1 105
Italien	1 784	291	743	320
Lettland	668	463	626	222
Litauen	915	231	411	244
Luxemburg	35 130	1 766	4 383	1 357
Nederländerna	5 646	880	3 134	1 009
Polen	1 122	239	519	204
Portugal	951	322	509	222
Rumänien	879	313	410	185
Slovakien	5 372	1 180	1 315	667
Slovenien	1 211	350	1 128	281
Spanien	2 188	754	826	339
Storbritannien	3 919	771	3 568	938
Sverige	2 662	515	1 542	456
Tjeckien	733	192	529	168
Tyskland	8 610	699	2 757	894
Ungern	1 416	203	516	170
Österrike	5 663	1 327	2 759	787

Källa: Eurostat

Kommentar: Danmarks värden är tagna från 2008. Luxemburgs värden för SNI L och SNI N är konfidentiella, värdet för SNI H-N beräknas på resterande SNI-grupper.

6. Europeiska unionen, Förädlingsvärde per anställd enligt SNI 2007 år 2009, tusentals euro

6. European Union, Value added per persons employed (NACE Rev. 2 classification) 2009, euro thousands

<i>Svensk näringsgren, SNI</i>	<i>Tillverkning (SNI C)</i>	<i>Byggnadsverksamhet (SNI F)</i>	<i>Handel (SNI G)</i>	<i>Övrig tjänsteverksamhet (SNI H-N)</i>
EU27	49	46	40	50
Belgien	85	66	84	77
Bulgarien	7	10	8	10
Cypern	35	50	32	38
Danmark	75	57	48	57
Estland	16	14	14	21
Finland	59	56	49	59
Frankrike	59	54	53	63
Grekland	53	27
Irland	164	126	49	64
Italien	50	51	54	58
Lettland	11	11	10	17
Litauen	12	8	8	13
Luxemburg	33	50	66	88
Nederländerna	79	76	51	55
Polen	21	22	18	23
Portugal	24	20	22	25
Rumänien	10	11	10	12
Slovakien	17	17	18	24
Slovenien	27	24	28	32
Spanien	51	55	40	46
Storbritannien	58	60	35	50
Sverige	66	54	55	62
Tjeckien	24	26	22	30
Tyskland	58	45	49	53
Ungern	24	14	14	20
Österrike	70	56	48	64

Källa: Eurostat

Kommentar: Danmarks värden är tagna från 2008. Luxemburgs värden för SNI L och SNI N är konfidentiella, värdet för SNI H-N beräknas på resterande SNI-grupper.

7. Europeiska unionen, Rörelseresultat/Omsättning enligt SNI 2007 år 2009, procent

7. European Union, Gross operating surplus / turnover (NACE Rev. 2 classification) 2009, percentage

<i>Svensk närings- gren, SNI</i>	<i>Tillverkning (SNI C)</i>	<i>Bygg- verksamhet (SNI F)</i>	<i>Handel (SNI G)</i>	<i>Övrig tjänste- verksamhet (SNI H-N)</i>
EU27	7,0	10,6	5,1	14,8
Belgien	7,7	10,5	5,7	16,5
Bulgarien	9,0	13,4	4,4	19,4
Cypern	12,2	25,8	5,4	22,3
Danmark	9,7	8,0	4,1	12,7
Estland	7,4	3,8	2,1	15,7
Finland	5,0	10,4	3,7	15,4
Frankrike	4,2	6,4	3,3	13,0
Grekland	14,9	7,2
Irland	19,8	19,1	4,9	13,5
Italien	6,6	11,4	4,9	18,9
Lettland	9,0	6,4	3,5	19,6
Litauen	6,2	3,2	1,5	14,4
Luxemburg	-2,0	8,5	3,7	16,0
Nederländerna	7,8	9,9	5,0	17,0
Polen	12,5	16,7	6,3	20,3
Portugal	7,9	8,4	4,5	16,0
Rumänien	10,4	15,5	5,8	19,7
Slovakien	3,8	6,0	4,3	15,8
Slovenien	7,0	7,8	3,4	12,3
Spanien	7,4	10,2	5,0	18,0
Storbritannien	11,5	17,6	5,1	20,8
Sverige	7,2	7,5	4,5	13,1
Tjeckien	9,6	9,6	3,8	18,0
Tyskland	4,6	7,7	7,3	23,1
Ungern	10,7	7,6	3,3	12,3
Österrike	9,4	10,9	3,9	19,0

Källa: Eurostat

Kommentar: Danmarks värden är tagna från 2008. Luxemburgs värden för SNI L och SNI N är konfidentiella, värdet för SNI H-N beräknas på resterande SNI-grupper.

Fakta om statistiken

Syftet med Företagens ekonomi (FEK) är att belysa näringslivets struktur (exkl. den finansiella sektorn) med avseende på exempelvis lönsamhet, tillväxt, utveckling, finansiering och produktion. Sammanställning av statistiken kan ske både på aggregerad nivå och i form av median- och kvartilvärden. Statistiken visas på nationell nivå, verksamhetsnivå samt även vissa variabler på regional nivå. Samtliga uppgifter är redovisade i löpande priser.

Företagens ekonomi utgör huvudkällan till den statistik som regleras i EU-förordningen "Council Regulation No 295/2008 concerning structural business statistics" och är därför anpassad i enlighet med denna förordning. Denna förordning ersätter den tidigare förordningen "Council Regulation No 58/97 concerning structural business statistics".

FEK används som underlag för beräkning av national- och finansräkenskaper. Andra användningsområden är som underlag för analyser av kostnads- läge, produktivitet utveckling, branschens ekonomiska utveckling samt nyckeltalsberäkningar. Användare av FEK är bl.a. Eurostat, Finansdepartementet, Konjunkturinstitutet, OECD, FN, branschorganisationer, banker, redovisningsbyråer, forskare och företag.

Detta omfattar statistiken

Statistiken omfattar samtliga företag som bedrev näringsverksamhet i Sverige oberoende av juridisk form. Företag som bedriver finansiell verksamhet ingår inte i redovisningen. Enskilda näringsidkare som bedriver jordbruk, skogsbruk, jakt eller fiske ingår från och med 2001.

För att tillhöra undersökningspopulationen ska företaget anses ha bedrivit verksamhet under året, d.v.s. varit aktivt. Ett företag anses som aktivt om det skattat för anställd personal, betalt mervärdeskatt eller F-skatt. Förutom de företag som klassas som aktiva görs från och med 2003 följande tillägg:

- Inaktiva företag som innehar fastigheter med minst 1 miljon kr i taxeringsvärde tas med som fastighetsbolag.
- Inaktiva företag som har minst ett aktivt dotterbolag tas med som holdingbolag.

Definitioner och förklaringar

Näringslivet

Med begreppet näringsliv menas i denna publikation företag som bedriver näringsverksamhet (är marknadsproducenter) i Sverige, oberoende av juridisk form. Företag med finansiell verksamhet ingår inte. Populationen omfattar sektorerna icke-finansiella företag samt hushåll med företagarkomst.

Juridisk form

I redovisningen ingår aktiebolag, ekonomiska föreningar, handels- och kommanditbolag, statliga affärsverk, enskilda näringsidkare samt vissa stiftelser.

Näringsgrensindelning

För klassificering av näringsgren gäller standard för svensk näringsgrensindelning (SNI). Från och med publiceringen av uppgifter för kalenderåret 2008 används den nya näringsgrensindelningen SNI 2007. Uppgifter för branschklassificering hämtas från företagsdatabasen. Varje undersökningsenhet hänförs till den näringsgren där det har sin huvudsakliga verksamhet.

Urvalsenhet/undersökningsenhet

Urvalsenheten i Företagens ekonomi utgörs av företaget, d.v.s. den juridiska enheten eller bokslutsenheten. I de fall företag bedriver flera verksamheter delas företaget in i verksamhetsenheter. Om företaget bedriver verksamhet på flera geografiska platser delas företaget in i lokala verksamhetsenheter efter den geografiska fördelningen. Med denna indelning möjliggörs redovisning både på institutionell nivå (företag), funktionell nivå (verksamhetsenhet) och regional nivå (geografiskt avgränsad).

I detta SM används en branschredovisning baserad på företagsenhetens bransch enbart för uppgifter som bara finns tillgängliga på denna nivå. Detta gäller framförallt den ekonomiska översikten som inkluderar antalet företag (Tabell 1) och fullständig resultaträkning och balansräkning (Tabell 2 och 3). I övrigt har den mer branschrena redovisningen baserat på verksamhetsenhetens nivå använts.

Redovisningsperiod

Uppgifterna avser kalenderåret. För de större betydande enkätföretagen med brutet räkenskapsår används dock den redovisningsperiod som omfattar bokslut mellan 1 maj aktuellt kalenderår och 30 april nästkommande kalenderår. För räkenskapsår som omfattar en kortare eller längre tid än 12 månader har flödes-siffrorna räknats om till att avse 12 månader, såvida företaget inte är nystartat eller nedlagt under året. För de urvalsundersökta enkätföretagen samt för övriga företag som baseras på administrativt material och har brutet räkenskapsår avser uppgifterna den redovisningsperiod som avslutas under kalenderåret. Även här räknas dock flödesuppgifterna om till att avse 12 månader.

Storleksklassindelning

Indelning i storleksgrupper sker efter företagets antal anställda (mätt i heltids-personer). Indelningen följer i detta SM EU:s statistikkontor EUROSTAT:s gruppering i fyra huvudklasser: 0-9 anställda, 10-49 anställda, 50-249 anställda samt 250+ anställda.

Variabler

Undersökningen omfattar ett stort antal variabler utgående från företagets resultaträkning och balansräkning, med ytterligare specifikationer av vissa av variablerna. Dessutom ingår uppgifter som rör t.ex. förändring av eget kapital och materiella anläggningstillgångar. Nedan följer en definition av några av huvudvariablerna.

Antal anställda

Antal anställda avser medelantalet anställda som redovisas i företagets officiella årsredovisningar. Med detta avses antalet anställda omräknat till heltids-personer på årsbasis.

Nettoomsättning

Med nettoomsättning avses intäkter från företagets huvudsakliga rörelse för sålda varor och utförda tjänster. Den nettoomsättning som publiceras är exklusive punktskatter och dessutom justerad för merchanting (d.v.s. intäkter från varor som såväl tillverkas/köps som säljs utomlands utan att passera rikets gränser har räknats bort).

Förädlingsvärde

Förädlingsvärdet brukar uttryckas som företagets bidrag till BNP och definieras i Företagens ekonomi som produktionsvärdet minus kostnader för köpta varor och tjänster, dock ej löner, sociala avgifter och inköpskostnaden för varor som säljs utan vidare bearbetning (eftersom enbart handelsmarginalen för handelsvarorna ingår i produktionsvärdet).

Nettoinvesteringar

Nettoinvesteringar definieras som årets anskaffningar minus årets avyttringar av materiella anläggningstillgångar. Avyttringar avser den intäkt företaget erhållit vid försäljningen av den materiella anläggningstillgången.

Nyckeltal

Avkastning på totalt kapital

Avkastningen på totalt kapital får man genom att ta summan av rörelseresultatet och finansiella intäkter dividerat med de totala tillgångarna. På grund av utseendet på det administrativa materialet som ligger till grund för beräkningarna ingår även negativa rearesultat i de finansiella intäkterna.

Soliditet

Soliditeten definieras som justerat eget kapital i procent av summa skulder och eget kapital. Med justerat eget kapital menas eget kapital samt 72 procent av obeskattade reserver.

Rörelsemarginal

Rörelsemarginalen är detsamma som rörelseresultatet efter avskrivningar i relation till nettoomsättningen.

Så görs statistiken

Variabler som finns för samtliga företag

Företagens ekonomi är en årlig undersökning som baseras på uppgifter från en rad olika källor. Grunden för Företagens ekonomi är den bas av variabler vilka är gemensamma för samtliga företag.

För huvuddelen av företagen är uppgiftskällan för de gemensamma variablerna administrativt material från Skatteverket. För de allra största företagen hämtas uppgifterna in direkt från företagen av SCB. Bland dessa företag förekommer inget egentligt svarsbortfall då det är i princip möjligt att återskapa efterfrågade variabler från företagens årsredovisningar. Däremot förekommer det visst bortfall i Skatteverkets material.

Variabler som endast finns för ett urval av företag

För att kunna producera statistik på en aggregerad nivå med ett mer omfattande variabelinnehåll kompletteras den gemensamma variabeluppsättningen som beskrevs ovan med ytterligare variabler som samlas in via tre separata urvalsundersökningar. Syftet med dessa urvalsundersökningar är att ge mer detaljerade fördelningar till några av variablerna i den gemensamma variabeluppsättningen. Dessa tre så kallade specifika undersökningar är:

- Specifikationsundersökning avseende resultaträkning
- Specifikationsundersökning avseende investeringar
- Specifikationsundersökning avseende aktier

Urvalen till de tre undersökningarna görs i princip oberoende av varandra. De allra största företagen, för vilka SCB direktinsamlar även det gemensamma variabelinnehållet, ingår dock i samtliga specifika undersökningar. Dessa företag får en enkät som omfattar såväl det gemensamma variabelinnehållet som de tre specifika delarna.

Statistikens tillförlitlighet

Den statistik som baseras enbart på det gemensamma variabelinnehållet är således inte behäftat med något urvalsfel. Däremot förekommer såväl bortfallsfel

som mätfel. Mätfel uppkommer i de fall företagen i sin rapportering till SCB eller Skatteverket avviker från de önskade variabeldefinitionerna.

Den statistik som baseras på variabler som samlas in i specifikationsundersökningarna kommer att vara behäftad med samma fel som den statistik som baseras på det gemensamma variabelinnehållet. Utöver dessa fel kommer denna statistik även vara behäftad med ett urvalsfel och ett ytterligare bortfallsfel till följd av förekomsten av bortfall i specifikationsundersökningarna. För de uppgifter som publiceras i detta SM har urvalsfelet dock väldigt liten betydelse.

Enkäterna samt råden till uppgiftslämnarna för ifyllande är i möjligaste mån anpassade till lagar och praxis på redovisningsområdet, vilket ger god jämförbarhet mellan olika företag. Avvikelser från praxis kan medföra mätfel. Stora resurser läggs ned på granskning av det insamlade enkätmaterial. Det administrativa materialet granskas på ett mer översiktligt sätt.

Lagar och redovisningspraxis är inte konstanta över tiden. Eftersom Företagens ekonomi i möjligaste mån anpassar sig till lagar och praxis uppstår naturliga brott i tidsserier.

Bra att veta

Annan statistik

Företagens ekonomi utgör tillsammans med andra undersökningar underlag till nationalräkenskapernas beräkningar. Det bör poängteras att definitionerna av förädlingsvärde, produktionsvärde samt brutto- och nettoinvesteringar i Företagens ekonomi skiljer sig från nationalräkenskapernas. Företagens ekonomi är anpassad till företagsekonomiska begrepp. Anpassningar av definitionerna måste sedan göras för att nå nationalräkenskapernas termer. Se ovan under Definitioner och förklaringar för Företagens ekonomis definitioner av dessa variabler.

Publicering och spridning

Tidigare publicering

År 2003 utgör det första redovisningsåret för undersökningen Företagens ekonomi. Företagens ekonomi ersatte 2003 den tidigare undersökningen Företagsstatistik vilken i sin tur 1997 ersatte de tidigare undersökningarna "Finansstatistik för företag" och "Industristatistik". "Finansstatistik för företag" har funnits sedan 1950 och täckte då intäkter, kostnader och vinster inom större och medelstor industri och handel. Denna statistik kompletterades fr.o.m. årgång 1965 med uppgifter om företagets tillgångar och skulder. Omfattningen har sedan successivt utökats till såväl andra näringar som storleksgrupper. Grunden till "Industristatistik", som använde sig av arbetsställe som undersökningsenhet, lades 1913. "Industristatistik" belyste främst industrins varuproduktion, intäkter, kostnader, sysselsättning, investeringar samt energiförbrukning. Finansstatistiken publicerades t.o.m. årgång 1995 i boken Företagen samt för 1996-1998 i SM-serie NV 11. Industristatistiken publicerades i boken Industri t.o.m. årgång 1996 Industri del 1. För åren 1997 och 1998 redovisades Svensk industri i SM-serie NV 18. Fr.o.m. 1999 ingår Svensk industri i SM-serie NV 19.

Jämförbarhet med tidigare publicerad statistik

För årgång 1997 redovisades för första gången Företagsstatistikens totala population. Dessförinnan redovisades enbart den s.k. bolagssektorn (vilken omfattar aktiebolag, ekonomiska föreningar, handels- och kommanditbolag samt vissa stiftelser, dvs. enskilda näringsidkare ingick ej).

Från och med årgång 2001 ingår även enskilda näringsidkare inom jordbruk, jakt, skogsbruk och fiske i Företagsstatistiken respektive Företagens ekonomi.

Vissa holdingbolag redovisades till och med årgång 1996 på betjäna bransch och i den största storleksklassen oavsett faktiskt antal anställda. I redovisningen 1997 till och med år 2002 redovisades samtliga holdingbolag i SNI 74.150 och

efter sitt faktiska antal anställda, när det gäller den institutionella redovisningen (företagsnivå). För den funktionella redovisningen (på verksamhetsnivå) redovisas holdingbolagen på betjänad bransch. I redovisningen från och med år 2003 redovisas holdingbolagen på betjänad bransch även när det gäller den institutionella redovisningen.

Statistiska meddelanden

Fr.o.m. årgång 1999 finns en SM-serie kallad Näringslivets struktur (NV 19). En översyn har gjorts av publiceringen inom området. Resultaten från undersökningen företagens ekonomi publiceras i detta övergripande SM kompletterat med ett eller flera kortare publikationer som fokuserar på ett särskilt område. I serie NV 19 ingår dessutom statistik om industrins varuproduktion.

Sveriges statistiska databaser, SSD

Denna publikation redovisar enbart ett urval data på aggregerad nivå. Detaljerade uppgifter finns tillgängliga i Sveriges statistiska databaser (SSD) på www.scb.se.

Uppdrag

Det finns också möjlighet att beställa specialuttag ur Företagens ekonomi direkt från SCB eftersom materialet har ett större variabelinnehåll än det offentliggjorda. Det finns även möjlighet till fördelning på detaljerad branschnivå, storleksklasser samt regioner. Skräddarsydda uttag och specialbearbetningar kan beställas via telefon 019-17 67 40 eller e-post fek.ns@scb.se.

Branschnyckeltal

Företagens ekonomi ligger också till grund för SCB:s Branschnyckeltal. Nyckeltalen är beräknade på företagsnivå, men redovisas i form av median- och kvartilvärden. Alla företag har samma vikt. Syftet med nyckeltalen är bl.a. att visa företagets effektivitet. Beställningar kan göras på telefon 019-17 66 30 eller e-post branschnyckeltal@scb.se.

Primärmaterial

Enkäterna långtidsarkiveras efter två år. Slutfiler med samtliga företag finns lagrade på datamedia.

Mer information om statistiken och dess kvalitet ges i en särskild Beskrivning av statistiken på SCB:s webbplats, www.scb.se.

In English

Summary

The Swedish economy consists of 97 percent micro companies

In 2010 the Swedish economy consisted of over 1 million active companies. These companies together employed nearly 2.5 million people, had a total turnover of SEK 6 700 billion and generated SEK 1 950 billion in value added. The combined total assets of all enterprises amounted to over SEK 14 700 billion.

The Swedish economy consists mostly of smaller companies. 97 percent of these are defined as micro companies with fewer than 10 employees. These micro companies generated nearly one quarter of the Swedish business value added. In 2010 the largest companies (+250 employees) accounted for fewer than one per thousand of the economies membership of companies but accounted for more than 40 percent of total value added and turnover and 36 percent of the total employees.

Highest value added per employee in the real estate sector

The companies in the wholesale and retail trade sector contributed the most to the total turnover (32 percent) and also made the second largest contribution to the total value added (17 percent) in 2010. In the service sector, wholesale trade contributed mostly to the total value added. The real estate sector had the highest value added per employee in the service sector amounting to SEK 2.4 million.

Year of recovery for Swedish companies

The Swedish business sector was hard hit by the financial crisis. However, in 2010 the economic situation for Swedish companies improved. Value added increased by 17 percent for the manufacturing companies and by 6.5 percent for the services sector companies in 2010 compared to the year before. Total operating profits increased by as much as 40 percent in 2010 and amounted to SEK 537 billion, the highest level so far during the 21st century. Net investments in tangible assets by contrast continued to fall.

The sectors hardest hit by the financial crisis were the steel and automotive industries. However, they were also the sectors that had a visible rebound and recovery in 2010. The automotive industry increased its value added with a staggering 95 percent between 2009 and 2010. However, reemployment did not keep pace with this figure and was slower. Within the steel industry the number of employees remained largely unchanged in 2010 compared to 2009. The automotive industry continued to lay off people in 2010. The employment sector including staffing agencies were also hit hard by the financial crisis. But during 2010 this trend was reversed as the sector's employment rate increased by 17 percent. There are a number of sectors that have grown continuously during the period of 2007 to 2010. Education and healthcare are two notable examples. These sectors have each increased their turnover by 10 percent in 2010 compared to 2009.

List of terms

NACE Rev.2 sections

Jordbruk, skogsbruk, fiske (A)	Agriculture, forestry, fishing
Utvinning av mineral (B)	Mining and quarrying
Tillverkning (C)	Manufacturing
Energi (D)	Electricity, gas, steam and air conditioning supply
Vatten, avlopp, avfall (E)	Water supply; sewerage, waste management and remediation activities
Byggverksamhet (F)	Construction
Handel (G)	Wholesale and retail trade; repair of motor vehicles and motorcycles
Transport, magasinering (H)	Transportation and storage
Hotell och restaurang (I)	Accommodation and food service activities
Information, kommunikation (J)	Information and communication
Fastighetsverksamhet (L)	Real estate activities
Juridik, ekonomi, vetenskap, teknik (M)	Professional, scientific and technical activities
Uthyrning, fastighets- och övr stödtjänster (N)	Administrative and support service activities
Utbildning (P)	Education
Vård och omsorg (Q)	Human health and social work activities
Kultur, nöje, fritid (R)	Arts, entertainment and recreation
Annan serviceverksamhet (S)	Other service activities
NÄRINGSLIVET TOTALT (A-S exkl K och O)	Total non-financial business economy

NACE Rev.2 divisions within manufacturing

Livsmedel (10)	Manufacture of food products
Drycker, tobak (11-12)	Manufacture of beverages, tobacco products
Textil (13)	Manufacture of textiles
Kläder (14)	Manufacture of wearing apparel
Läder (15)	Manufacture of leather and related products
Trävaror (16)	Manufacture of wood and of products of wood and cork, except furniture; manufacture of articles of straw and plaiting materials
Papper och pappvaror (17)	Manufacture of paper and paper products
Grafisk produktion (18)	Printing and reproduction of recorded media
Raffinaderi, kemi, läkemedel (19-21)	Manufacture of coke and refined petroleum products; chemicals and chemical products; basic pharmaceutical products and pharmaceutical preparations
Gummi- och plastvaror (22)	Manufacture of rubber and plastic products
Andra icke-metalliska mineraliska produkter (23)	Manufacture of other non-metallic mineral products
Stål och metall (24)	Manufacture of basic metals
Metallvaror utom maskiner (25)	Manufacture of fabricated metal products, except machinery and equipment
Datorer, elektronik, optik (26)	Manufacture of computer, electronic and optical products
Elapparatur (27)	Manufacture of electrical equipment
Övriga maskiner (28)	Manufacture of machinery and equipment n.e.c.
Motorfordon (29)	Manufacture of motor vehicles, trailers and semi-trailers

Andra transportmedel (30)	Manufacture of other transport equipment
Möbler (31)	Manufacture of furniture
Annan tillverkning (32)	Other manufacturing
Reparation, installation maskiner (33)	Repair and installation of machinery and equipment

NACE Rev.2 divisions within services

Handel och rep. av motorfordon (45)	Wholesale and retail trade and repair of motor vehicles and motorcycles
Partihandel (46)	Wholesale trade, except of motor vehicles and motorcycles
Detaljhandel (47)	Retail trade, except of motor vehicles and motorcycles
Landtransport (49)	Land transport and transport via pipelines
Sjötransport (50)	Water transport
Lufttransport (51)	Air transport
Stödtj. transport; Post och kurir (52-53)	Warehousing and support activities for transportation; Postal and courier activities
Hotell och logi (55)	Accommodation
Restaurang, catering, bar (56)	Food and beverage service activities
Förlag (58)	Publishing activities
Film, video, tv (59)	Motion picture, video and television programme production, sound recording and music publishing activities
Planering, sändning program (60)	Programming and broadcasting activities
Telekommunikation (61)	Telecommunications
Data (62)	Computer programming, consultancy and related activities
Informationstjänster (63)	Information service activities
Fastighetsverksamhet (68)	Real estate activities
Juridik, ekonomi (69)	Legal and accounting activities
Managementkonsulttjänster (70)	Management consultancy activities
Arkitekt, teknik, vetenskaplig forskning (71-72)	Architectural and engineering activities; technical testing and analysis; scientific activities
Reklam, marknadsundersökning (73)	Advertising and market research
Övrig juridik, ekonomi, teknik (74)	Other professional, scientific and technical activities
Veterinär (75)	Veterinary activities
Uthyrning, leasing (77)	Rental and leasing activities
Arbetsförmedling, bemanning (78)	Employment activities
Resetjänster (79)	Travel agency, tour operator reservation service and related activities.
Säkerhet, bevakning (80)	Security and investigation activities
Fastighetsservice (81)	Services to buildings and landscape activities
Kontor och andra företagstjänster (82)	Office administrative, office support and other business support activities
Utbildning (85)	Education
Hälsa- och sjukvård (86)	Human health activities
Vård och omsorg (87)	Residential care activities
Öppna sociala insatser (88)	Social work activities without accommodation
Konst, kultur, underhållning (90)	Creative, arts and entertainment activities
Bibliotek, arkiv, museum (91)	Libraries, archives, museums and other cultural activities

Spel och vadhållning (92)

Sport, fritid, nöje (93)

Intressebevakning, religion (94)

Reparation dator, hushållsartiklar (95)

Andra konsumenttjänster (96)

Gambling and betting activities

Sports activities and amusement and recreation activities

Activities of membership organisations

Repair of computers and personal and household goods

Other personal service activities